

2013年5月9日

# 2013年3月期 (第40期) 決算IR説明会

**株式会社メイテック**

〒107-0052

東京都港区赤坂 8-5-26 赤坂DSビル

TEL 03-5413-2600 FAX 03-5413-2622

URL : <http://www.meitec.co.jp>

## I .連結業績の概況

## <業績【連結】：2013年3月期>

(単位:百万円)

		売上高	営業利益	経常利益	当期純利益
連結	実績	70,330	6,354	6,427	5,993
	前期実績	66,955	5,450	5,531	2,827
	対前期比 増減率	5.0%	16.6%	16.2%	112.0%
単体	実績	55,822	5,402	5,698	6,056
	前期実績	53,188	4,613	4,988	2,590
	対前期比 増減率	5.0%	17.1%	14.2%	133.8%

※2013年3月期は、当期純利益に子会社(BMOA社)解散に伴う税金費用の減少が算入されています

<参考/業績予想>

(単位:百万円)

		売上高	営業利益	経常利益	当期純利益
連結業績 予想修正	2012年11月8日	70,300	6,000	6,100	5,800
	2012年5月10日	69,500	5,500	5,500	5,500

2

## <市況の概況：2013年3月期>

### 1. メイテックグループの主要顧客である製造業全体の状況

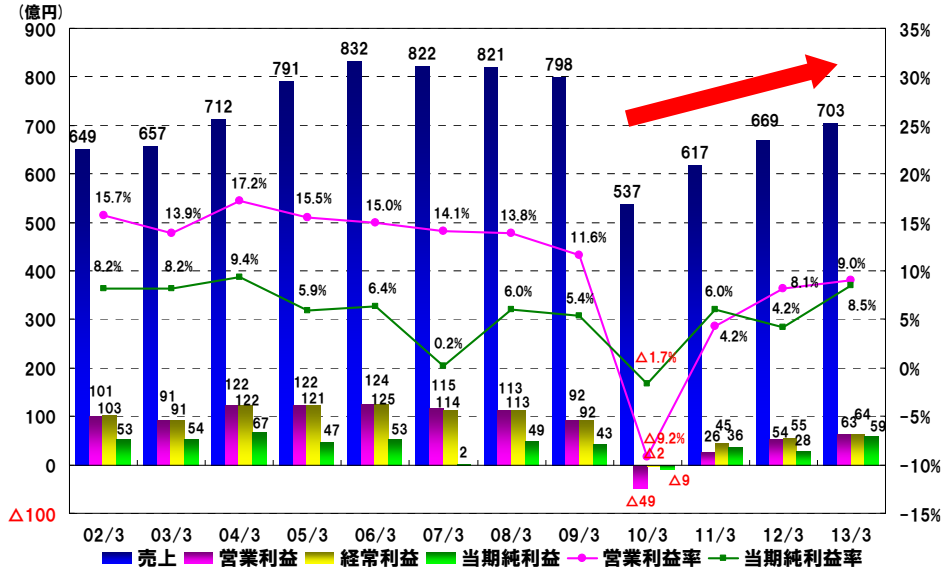
- 当社の主要顧客である大手製造業各社におかれては、先行きの景況に対する“不安”や“期待”などの動向に左右されることなく、次代を見据えた技術開発投資を堅調に持続される企業が多く見られた。
- リーマンショック以降のコストを徹底的に抑制する動向は継続している。

### 2. 本業(技術者派遣事業)の概況

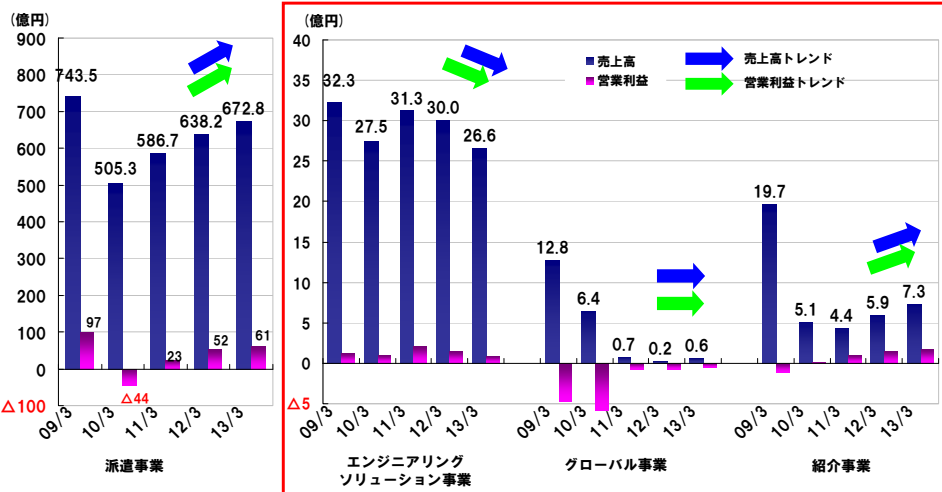
- 顧客企業の多くが技術開発投資を持続されていることから、前期に引き続き、堅調に成約を進めることができた。  
※2012年4月新卒入社エンジニア(MT:220名、MF:169名)は第2四半期までに配属完了
- 採用については、新卒採用(2013年4月入社)は、ほぼ目標を達成しているものの、中途採用は苦戦を強いられている。

3

### <業績推移【連結】：2013年3月期>



### <メイテックグループの4事業：2013年3月期>



## <グループ各社実績：2013年3月期>

(単位：百万円)

		売上高	営業利益	経常利益	当期純利益
派遣事業	メイテック	55,822	5,402	5,698	6,056
	メイテックフィルダース	9,349	648	651	378
	メイテックキャスト	2,409	84	86	53
E/S事業(※1)	メイテックCAE	1,102	127	127	73
	アポロ技研グループ	1,558	△37	△31	2
グローバル事業	メイテック上海 他3社*	67	△57	△57	△57
紹介事業	メイテックネクスト	734	221	221	201
	all engineer.jp	8	△43	△43	△44
連結(※2)		70,330	6,354	6,427	5,993

※1 E/S事業：エンジニアリングソリューション事業

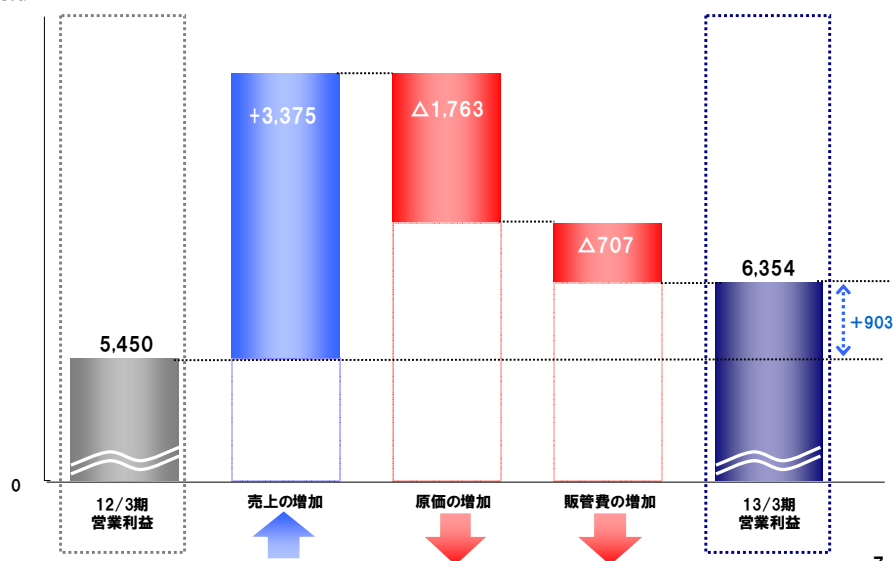
※2 連結消去調整後

\*グローバル事業は、メイテック上海・メイテック西安・メイテック成都・メイテック上海人才の4社合計です。

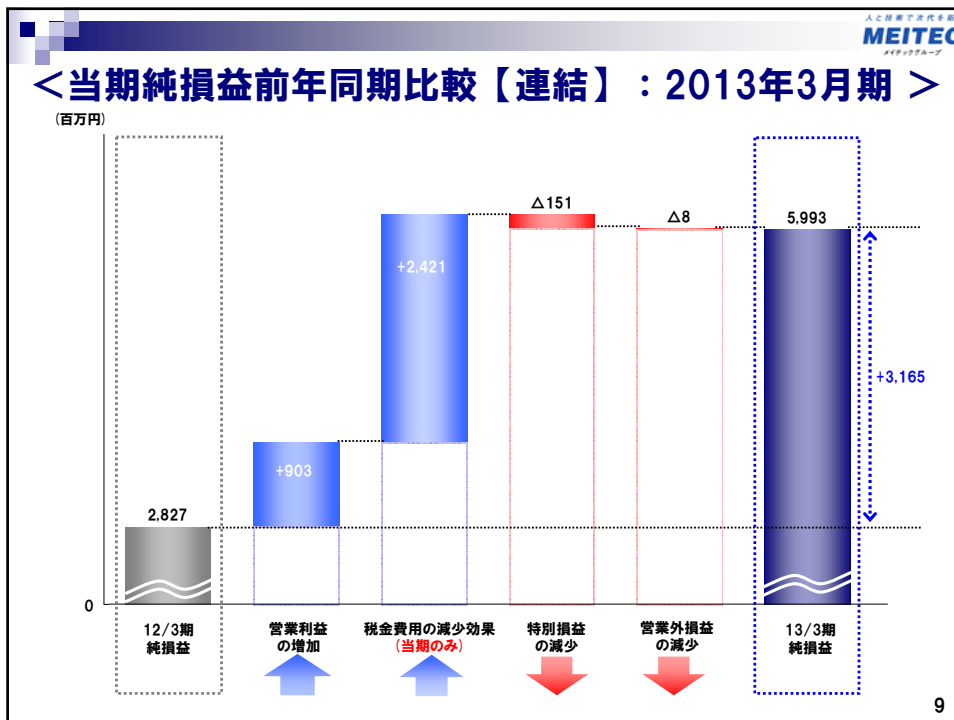
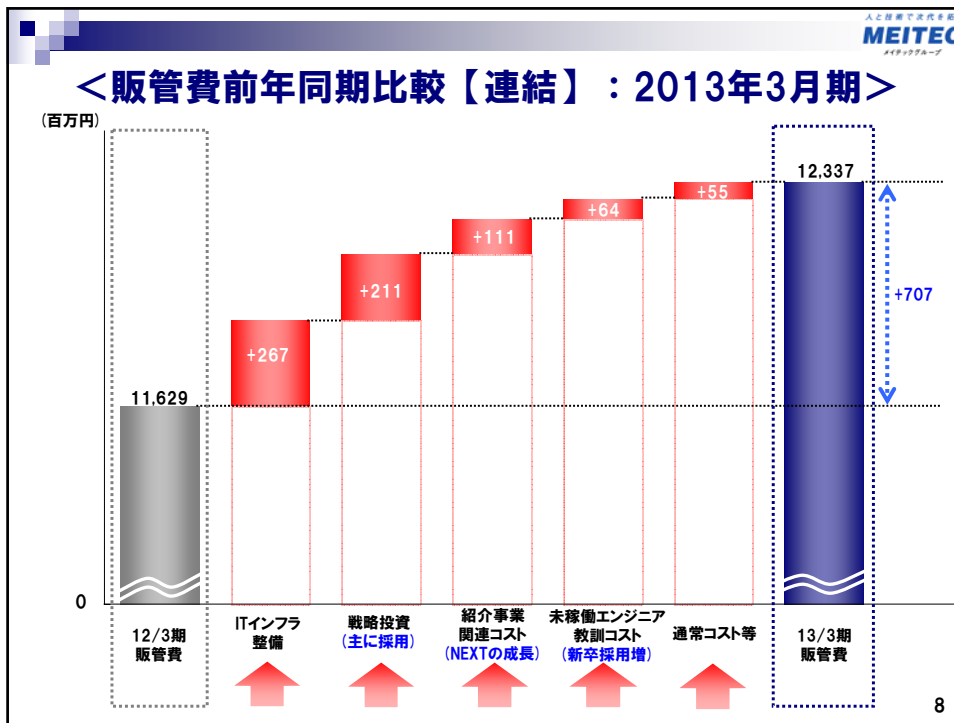
6

## <営業損益前年同期比較【連結】：2013年3月期>

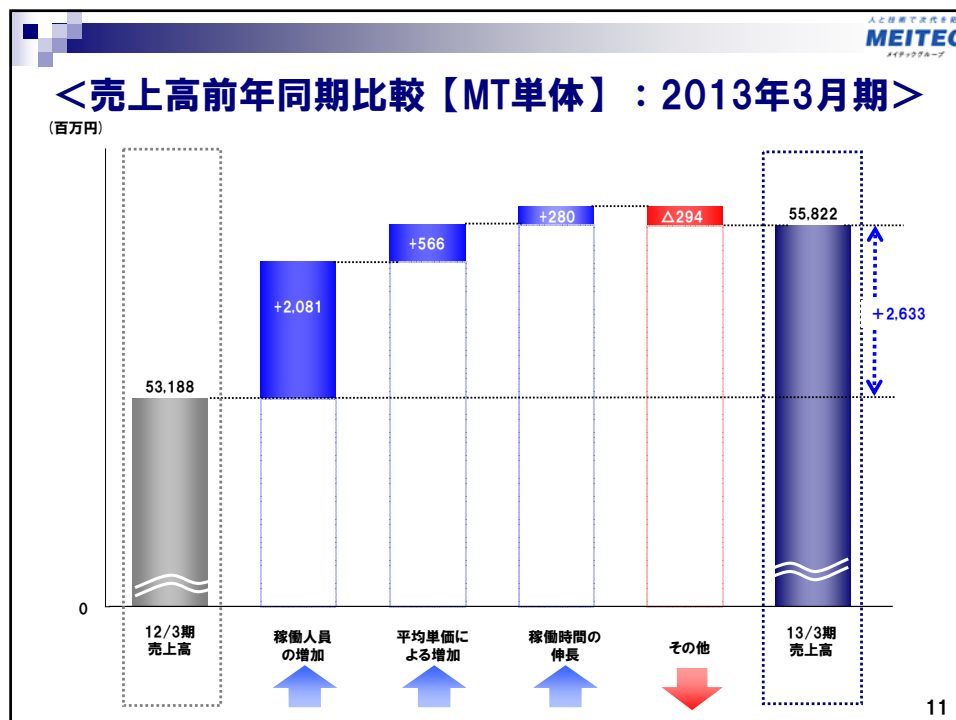
(百万円)

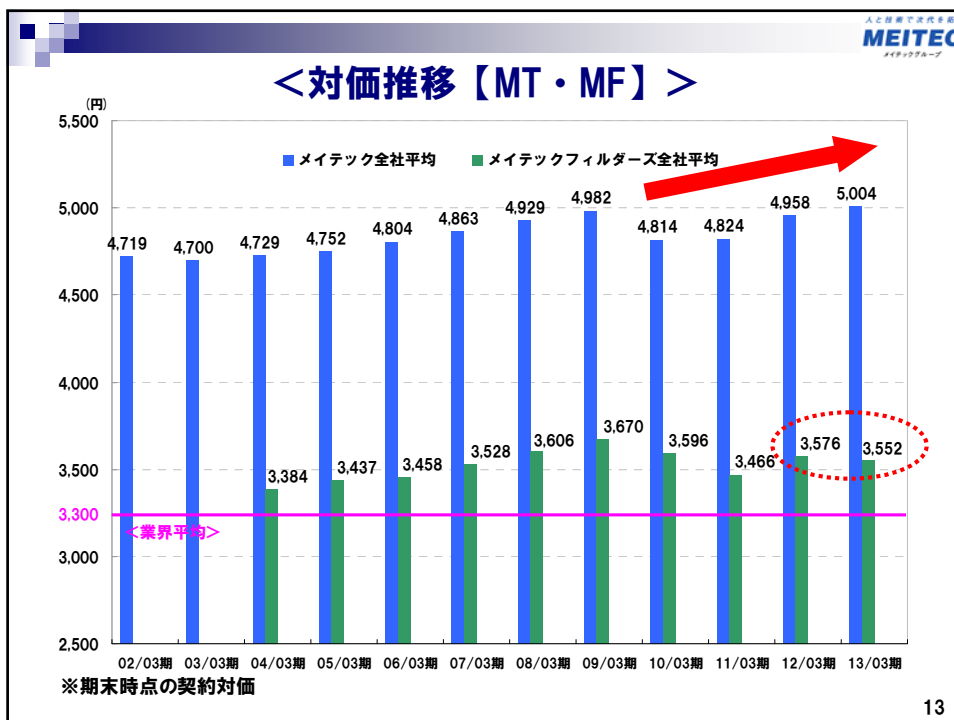
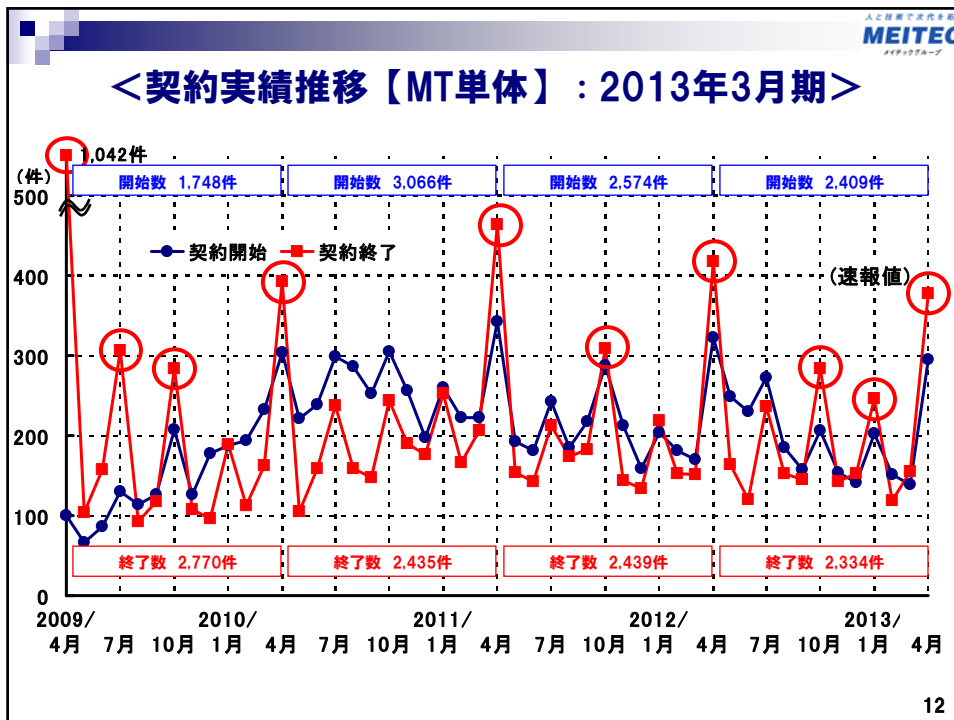


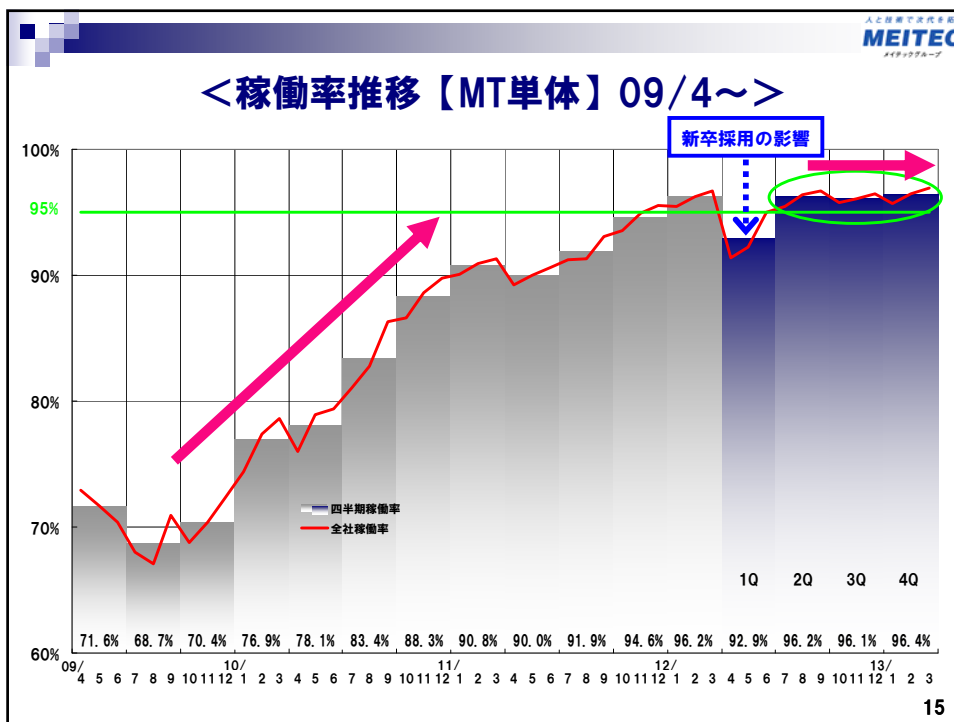
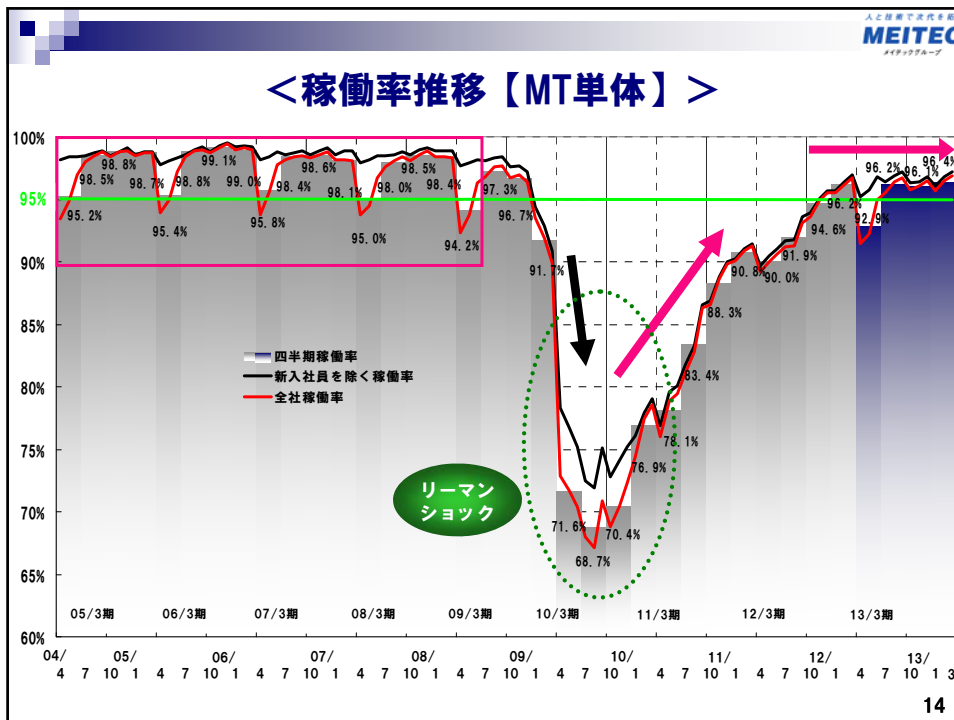
7



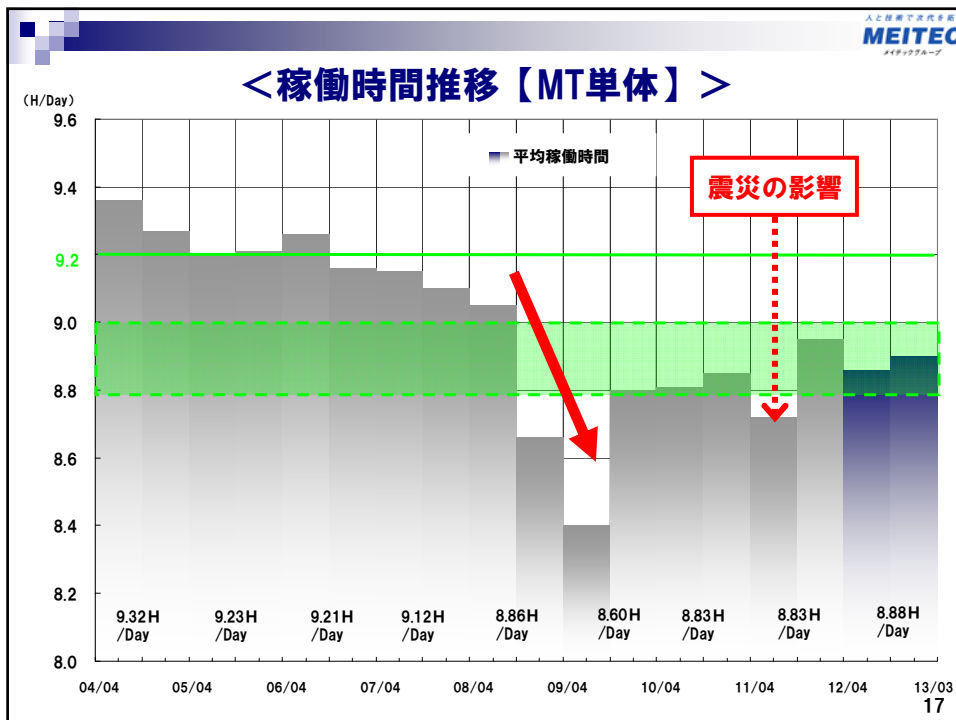
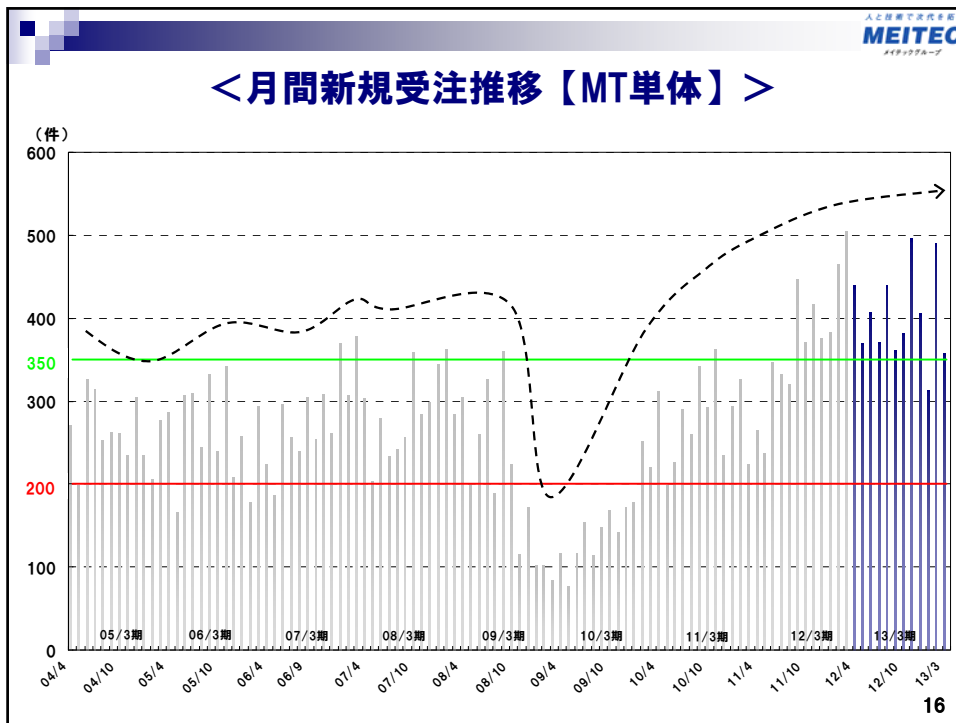
## Ⅱ.単体業績の概況





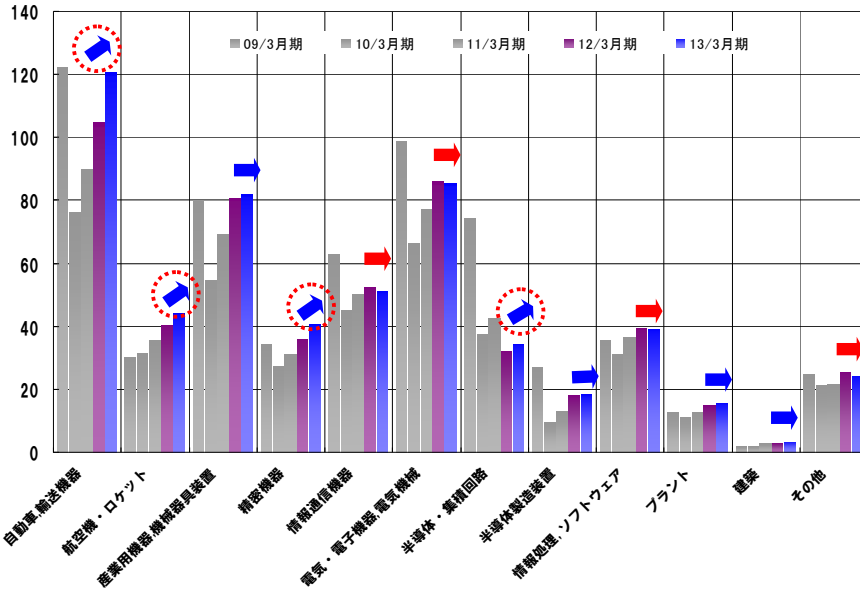






## <セグメント別売上高推移【MT単体】：2013年3月期>

(億円)



# Ⅲ.中期経営計画「共創21」 (2011.4.1~2014.3.31) の進捗について

## ＜中期経営計画の目的＞

- 1.リーマンショックによる  
ダメージ（企業価値の毀  
損）の回復
- 2.次なる成長の基盤づくり

## 1. リーマンショックによるダメージ(企業価値の棄損)の回復【MT単体】

		2010年 3月期 (リーマンショック)	2013年 3月期
指 標			
社員価値	・稼働率(通年)	71.9%	→ 95.4%
顧客価値	・取引先数(期末)	856社	→ 1049社
株主価値	・株 価(期末)	1,831円	→ 2,343円
《営業利益》		△ 29億円	→ 54億円

21

### ①収益目標(2014年3月期目標に修正)

<2014年3月期>

- ・連結売上／770億円以上(735億円以上)  
\*単体売上はリーマンショック前の水準に戻す(580億円以上)
- ・連結営業利益／75億円以上(64億円以上)  
\*単体営業利益率は10%以上(9%以上)を達成する。
- ・連結ROE／10%以上

### ②戦略目標(単体)(進行中)

次なる成長の  
基盤づくり

市場環境が、有事・平時にかかわらず、中長期的に持続的な成長を実現するための、より強い事業基盤づくりを行なう。

→\*次ページの①～⑦の戦略目標(メイテック単体)を設定

22

## 《参考:7つの戦略目標【MT単体】》



23

## 《中期経営計画「共創21」のポイント》

- ①本計画によって、メイテック単体では、7つの戦略目標によって、より強い事業基盤の構築に取り組む。
- ②そのための戦略投資によって、3年間は営業利益水準が、リーマンショック前よりも下回る。
- ③その主目的は、再度、リーマンショックと同レベルの危機にみまわれた際であっても、前回のような規模の営業赤字を出さないようにすることである。
- ④また、本計画を達成したあとは、営業利益水準も、より高い目標設定をしていく。

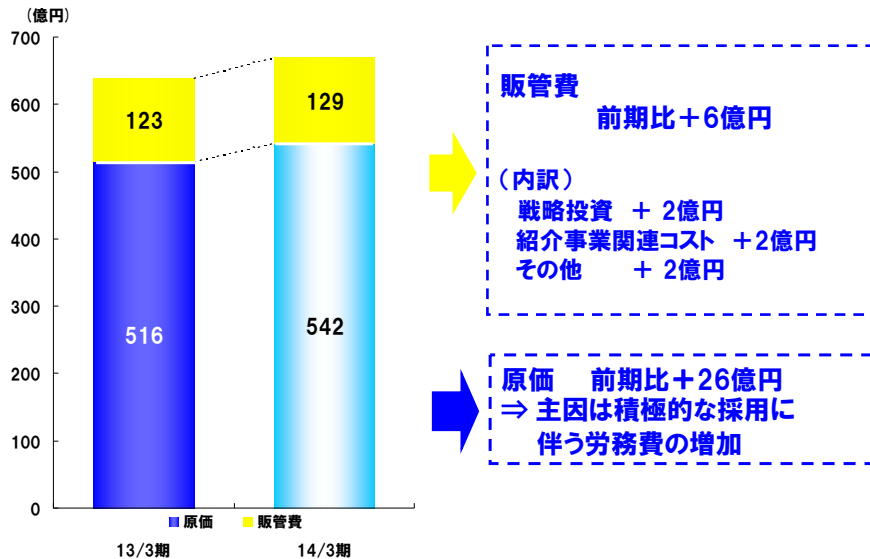
24

## IV. 業績予想

### <2014年3月期の想定>

1. 製造業各社の技術開発投資が、持続する。
2. 2013年4月入社エンジニア(MT:379名、MF:167名)の第2四半期までの配属完了。
3. キャリア採用目標を達成する。  
(\*採用計画は、P.32を参照)
4. 有事・平時に関わらず、中長期的に持続的な成長を実現するための、より強い事業基盤づくりを目的とした戦略投資計画(単体)を継続する。  
(\*中期経営計画「共創21」)

### <コストの見通し【連結】：2014年3月期>



### <業績予想：2014年3月期>

(単位：百万円)

		売上高	営業利益	経常利益	当期純利益
連結	第2四半期累計	35,500	2,600	2,600	1,500
	前期実績	34,130	2,891	2,945	1,692
	対前期比増減率	4.0%	△ 10.1%	△ 11.7%	△ 11.3%
	通期	73,500	6,400	6,400	4,000
	前期実績	70,330	6,354	6,427	5,993
	対前期比増減率	4.5%	0.7%	△ 0.4%	△ 33.3%
単体	第2四半期累計	28,000	2,200	2,600	1,650
	前期実績	27,125	2,460	2,739	1,593
	対前期比増減率	3.2%	△ 10.6%	△ 5.1%	3.6%
	通期	58,000	5,400	5,800	3,600
	前期実績	55,822	5,402	5,698	6,056
	対前期比増減率	3.9%	△ 0.1%	1.8%	△ 40.6%

※ △ は新卒入社の影響【2013年4月入社数 MT：379名、MF：167名】

## <2014年3月期 業績予想の補足> (中計収益目標の見直し理由)

1. 当初、中計収益目標770億円以上に対し、業績予想は735億円となった。【不足額:35億円】
2. 売上未達の要因は稼働人員が中計収益目標に達しなかった。
3. 背景としては2年間の採用数が採用計画に対し未達成であった。
4. 新卒採用は計画数値を順調に達成したが、中途採用は未達成となった。要因として、以下2つがあげられる。
  - ①東日本大震災、欧州財政危機などのマクロ経済要因並びに電機業界の不振により、中途採用を抑制したこと。
  - ②昨年以降、製造業各社の中途採用エンジニアの求人増により中途採用市場が厳しくなったこと。

## <グループ各社予想：2014年3月期>







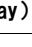
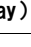
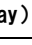
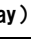
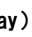
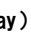
(単位：百万円)

		売上高	営業利益	経常利益	当期純利益	
通期	派遣事業	メイテック	58,000	5,400	5,800	3,600
		メイテックフィルダース	9,500	540	540	330
		メイテックキャスト	2,400	60	60	30
	E/S事業	メイテックCAE	1,100	140	140	80
		アポロ技研グループ	1,800	40	40	30
	グローバル事業	メイテック上海 他3社*	100	△ 70	△ 70	△ 70
	紹介事業	メイテックネクスト	880	200	200	190
		all engineer.jp	50	△ 20	△ 20	△ 20

\*グローバル事業は、メイテック上海・メイテック西安・メイテック成都・メイテック上海人才の4社合計です。



### <業績予想の前提条件【MT・MF】：2014年3月期>

		MT	MF
稼働率	通期	95.0%  (95.4%)	91.4%  (94.1%)
	上半期	93.5%  (94.5%)	87.3%  (91.1%)
	下半期	96.6%  (96.2%)	95.5%  (97.1%)
稼働時間	通期	8.88h/day  (8.88h/day)	8.92h/day  (8.92h/day)
	上半期	8.86h/day  (8.86h/day)	8.87h/day  (8.87h/day)
	下半期	8.90h/day  (8.90h/day)	8.96h/day  (8.96h/day)

※ ( )内は2013年3月期実績

※  は前年比増、 は前年比減

### <メイテックグループの採用計画：2014年3月期>

		MT	MF
採用計画	新卒採用 (2014年4月入社)	400名 (379名)	150名 (167名)
	中途採用(通年)	250名 (185名)	125名 (101名)
	小計	650名 (564名)	275名 (268名)
	合計	925名 (832名)	

※ ( )は2013年3月期実績

※ 中途採用 は、当期業績に影響

# V. 株主還元について

人と笑顔で次代を拓く  
**MEITEC**  
マイテックグループ

### ＜配当予想：2014年3月期＞

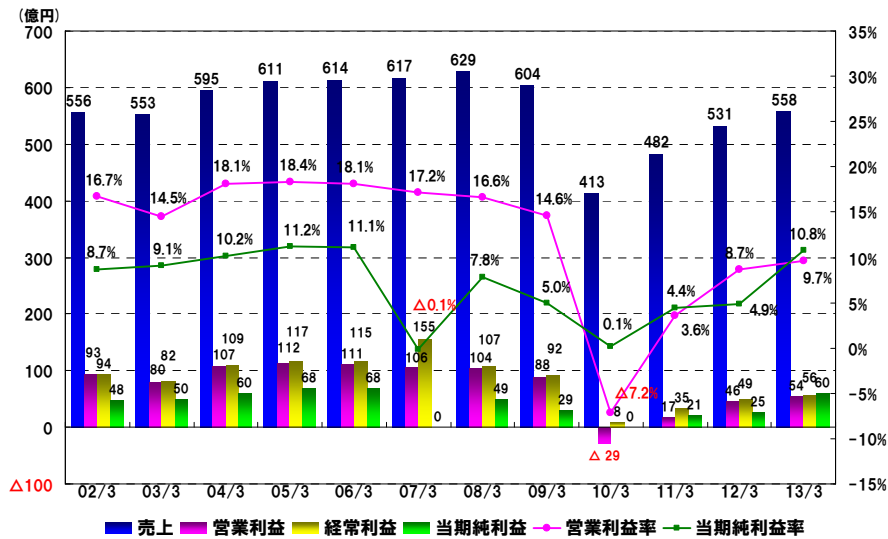
	年間配当金				合計
	(基準日)	第1四半期末	第2四半期末	第3四半期末	
前期実績 (2013年3月期)	/	30円00銭	/	69円00銭	99円00銭
当期予想 (2014年3月期)	/	31円50銭	/	40円50銭	72円00銭

- 業績予想を踏まえ、利益配分の基本方針に従い計算しています
- 中間配当の予想は、連結株主資本配当率(DOE)5%相当額の31円50銭、期末配当の予想は下半期の純利益の配当性向50%相当額の40円50銭、年間配当金は72円(前期比27円の減配)の予想値としました。配当金総額は約22億円を見込んでいます
- 自己株式の取得は、総還元性向100%以内の原則に従い18億円を予定しています

※ 総還元性向100% = (配当金総額見込22億円 + 自己株式取得予定額18億円) ÷ 連結当期純利益予想40億円

人と技術で次代を拓く  
**MEITEC**  
メイテックグループ

＜業績推移【MT単体】：2013年3月期＞



## <本業【技術者派遣事業】の概況：2013年3月期>

			MT+MF+CAE	MT+MF	MT	MF	CAE
通期累計	稼働率 (全体)	実績	-	95.1%	95.4%	94.1%	-
		前期実績	-	93.6%	93.2%	95.5%	-
	稼働時間	実績	-	-	8.88h/day	8.92h/day	-
		前期実績	-	-	8.83h/day	8.84h/day	-
	期末技術社員数	実績	6,878人	6,800人	5,510人	1,290人	78人
		前期実績	6,634人	6,552人	5,385人	1,167人	82人

参考資料-2

## <セグメント別売上高推移【MT単体】：2013年3月期>

(単位:百万円)

セグメント名	2009年 3月期	2010年 3月期	2011年 3月期	2012年 3月期	2013年3月期			
	売上高				売上高	売上 構成比	対前年 増減額	対前年 増減率
自動車・輸送機器関連(航空機を除く)	12,408	7,629	8,981	10,463	12,069	21.6%	+1,606	+15.3%
航空機・ロケット関連	3,029	3,156	3,563	4,006	4,402	7.9%	+396	+9.9%
産業用機器、機械器具および装置関連	7,988	5,463	6,933	8,073	8,205	14.7%	+132	+1.6%
精密機器関連	3,411	2,710	3,101	3,608	4,041	7.2%	+432	+12.0%
情報通信機器関連	6,312	4,518	5,021	5,241	5,114	9.2%	△ 127	△2.4%
電気・電子機器、電気機械器具設計	9,860	6,624	7,704	8,586	8,532	15.3%	△ 53	△0.6%
半導体・集積回路関連	7,459	3,749	4,270	3,197	3,424	6.1%	+226	+7.1%
半導体製造装置関連	2,676	962	1,310	1,807	1,844	3.3%	+37	+2.1%
情報処理、ソフトウェア開発・運用	3,510	3,100	3,666	3,925	3,886	7.0%	△ 39	△1.0%
プラント関連	1,274	1,118	1,280	1,471	1,563	2.8%	+92	+6.3%
建築関連	190	179	284	273	325	0.6%	+51	+18.7%
その他	2,335	2,106	2,141	2,531	2,412	4.3%	△ 119	△4.7%
合計	60,457	41,319	48,260	53,188	55,822	100.0%	+2,634	+5.0%

参考資料-3

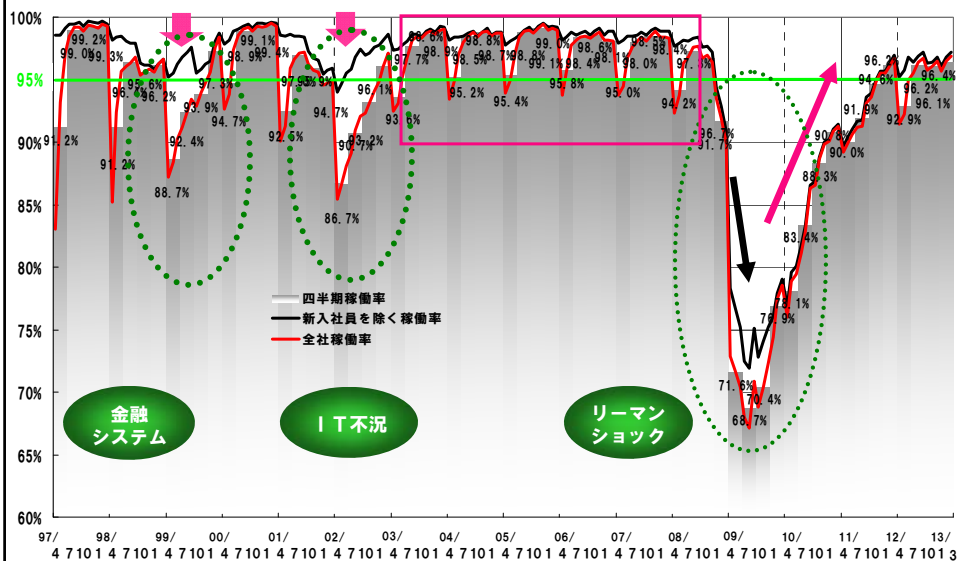
<トップ10顧客売上高・比率推移【MT単体】：2013年3月期>  
<5年前> <現在>

(単位:百万円)

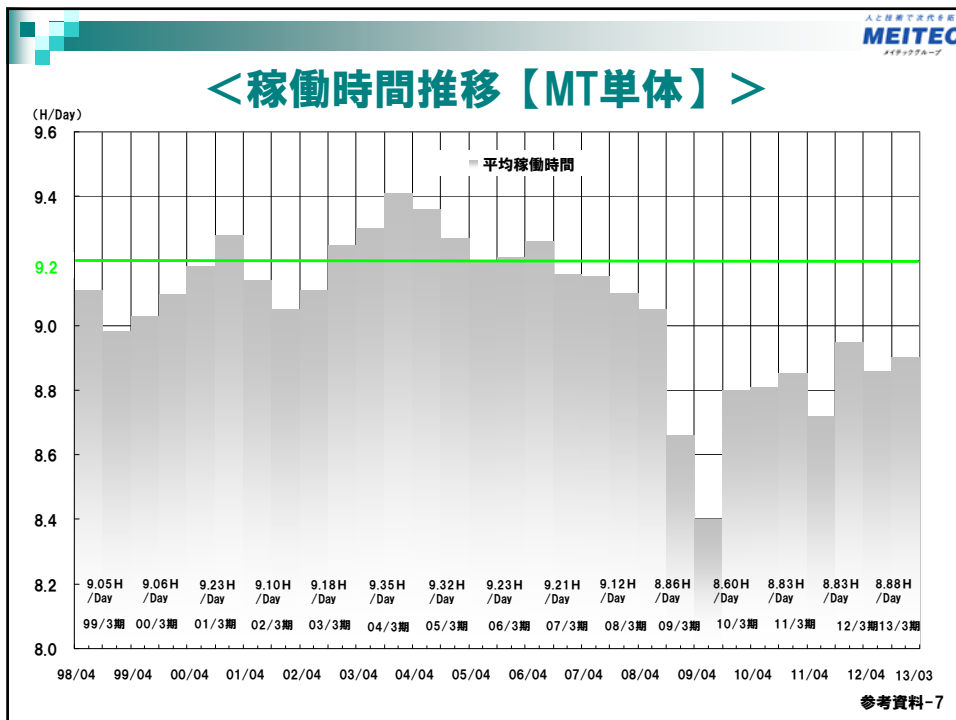
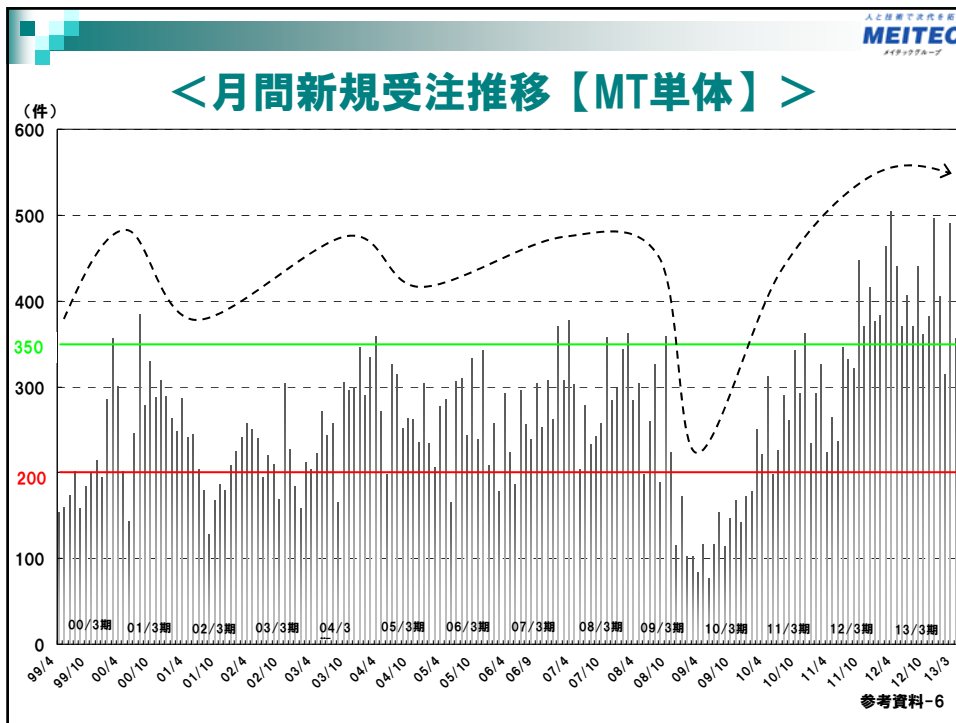
2008年3月期(35期)			2012年3月期(39期)			2013年3月期(40期)		
顧客企業名			顧客企業名			顧客企業名		
1	パナソニック 様		1	三菱重工業 様		1	三菱重工業 様	
2	キャノン 様		2	ニコン 様		2	ニコン 様	
3	ソニー 様		3	キャノン 様		3	パナソニック 様	
4	三菱重工業 様		4	パナソニック 様		4	デンソー 様	
5	オムロン 様		5	デンソー 様		5	キャノン 様	
6	デンソー 様		6	トヨタ自動車 様		6	トヨタ自動車 様	
7	ニコン 様		7	ソニー 様		7	ソニー 様	
8	トヨタ自動車 様		8	川崎重工業 様		8	川崎重工業 様	
9	セイコーエプソン 様		9	ダイキン工業 様		9	東芝 様	
10	矢崎部品 様		10	三菱電機 様		10	オムロン 様	
トップ10	20,681	32.8%	トップ10	15,476	29.1%	トップ10	16,153	28.9%
トップ20	27,429	43.6%	トップ20	20,821	39.1%	トップ20	22,239	39.8%
その他	35,527	56.4%	その他	32,367	60.9%	その他	33,583	60.2%
合計	62,956	100.0%	合計	53,188	100.0%	合計	55,822	100.0%

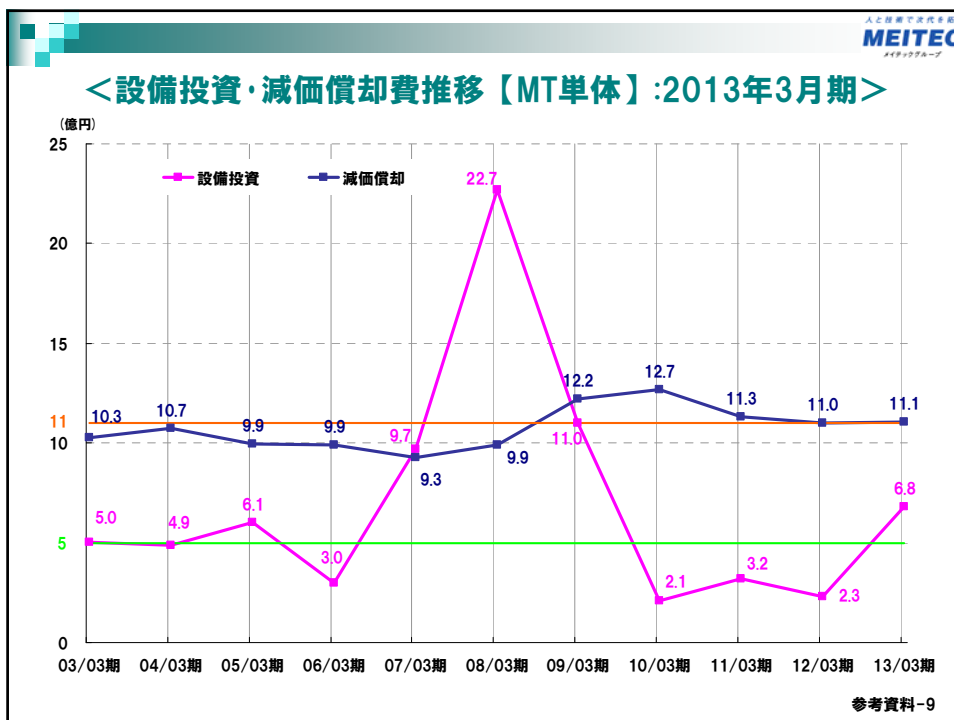
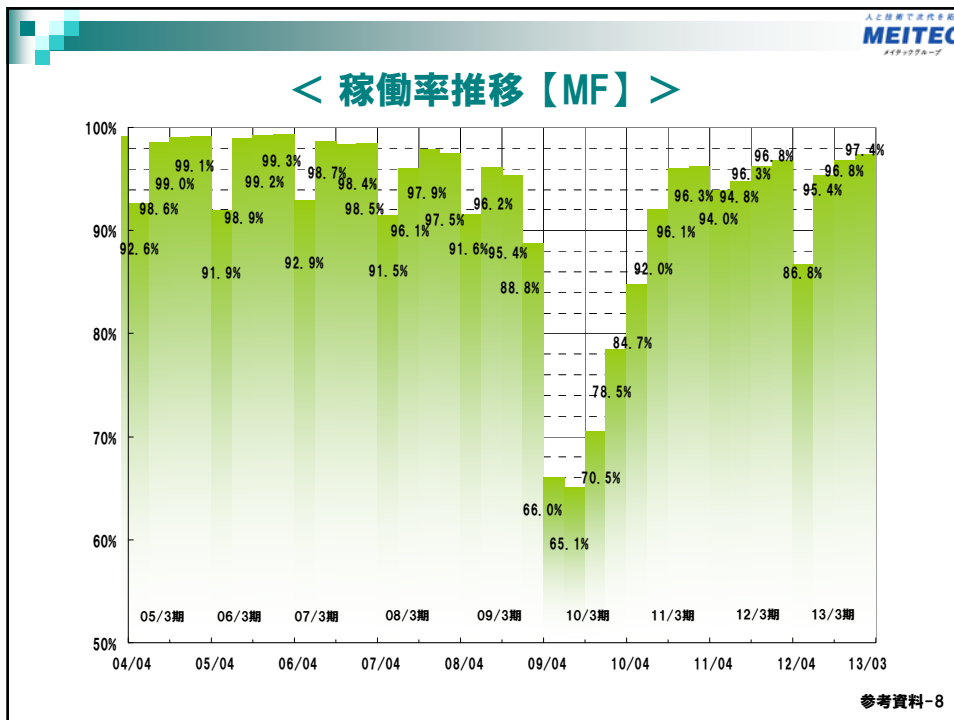
参考資料-4

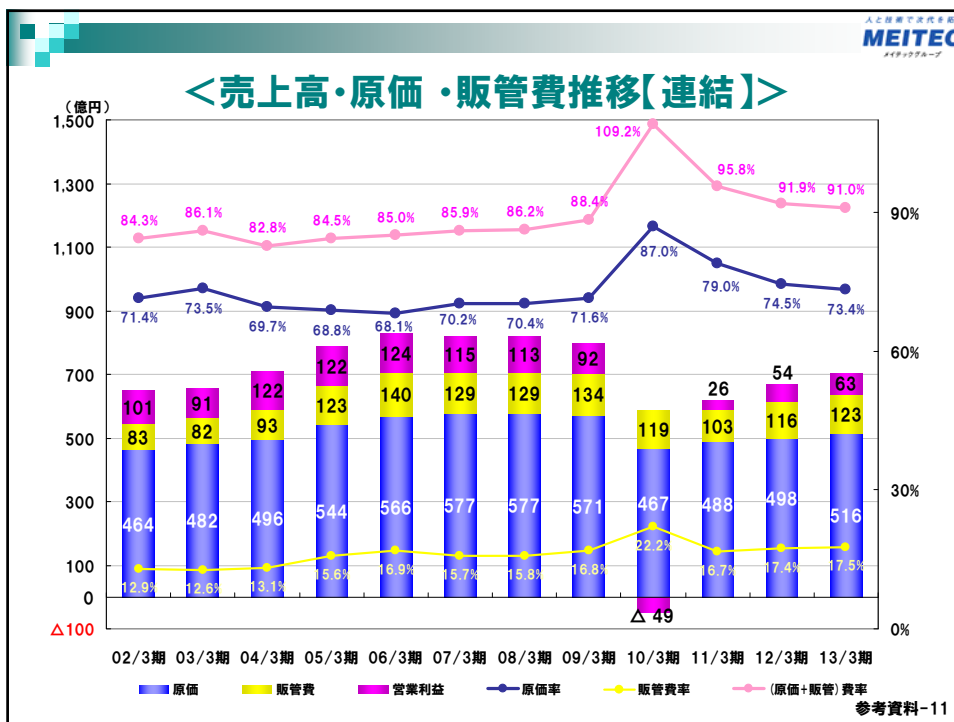
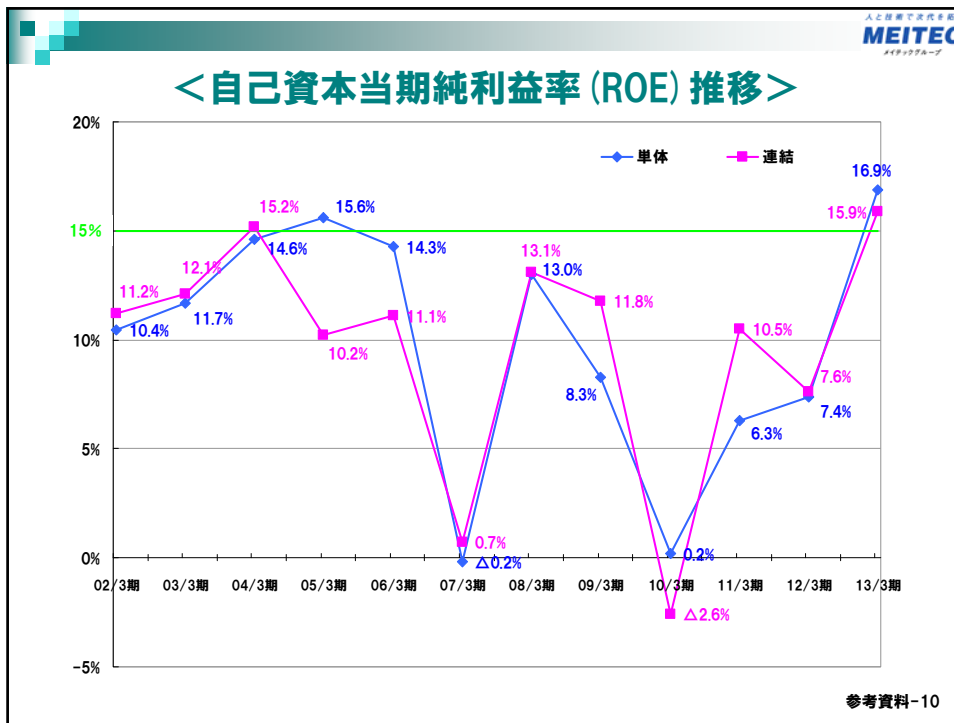
<稼働率推移【MT単体】>



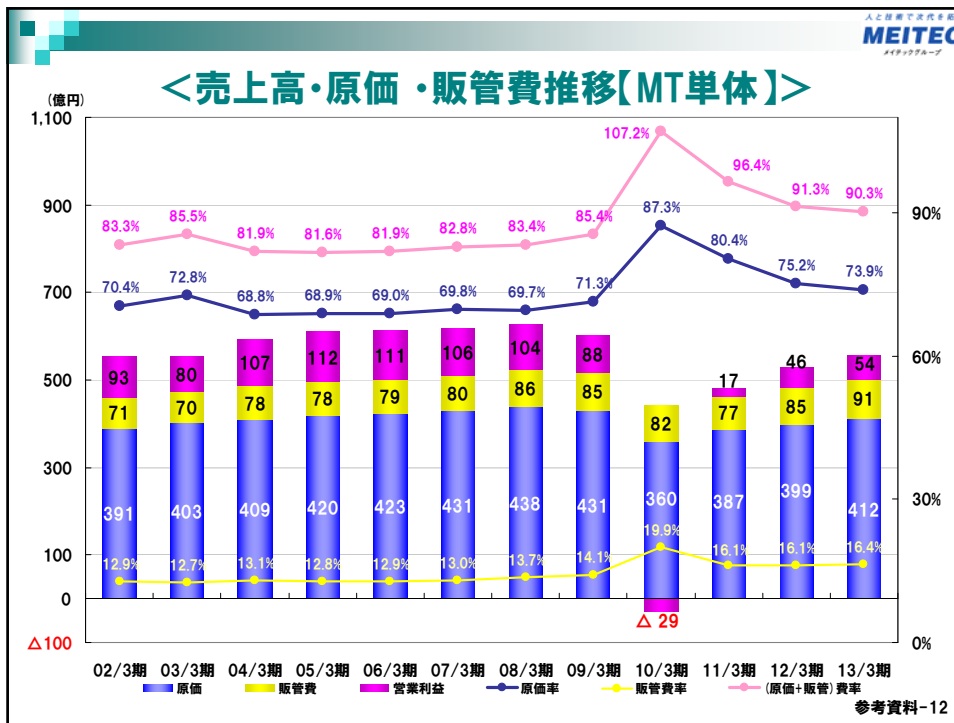
参考資料-5











人と笑顔で次代多額  
**MEITEC**  
メイテックグループ

### ＜2011年5月改訂：利益配分に関する基本方針＞

	従前	見直し後	
株主還元		総還元性向 100%以内を原則	変更あり
配当	業績連動型配当 最低限の配当	連結当期純利益の50%以上 連結株主資本配当率 (DOE) 5%	変更なし
自己株式取得	自己株式の取得 ワーキングキャピタル (月商2ヶ月) を上回る資金は自己株式の取得に充当	自己株式の取得 月商3ヶ月分を上回る資金を自己株式の取得原資とする	変更あり
	継続保有 上限2百万株	消却 上限超を消却	変更なし

- 中長期的に株主還元の最大化を目指す観点から、配当及び自己株式取得による株主還元額は総還元性向100%以内を原則といたします。
- 月商3ヶ月分＝「必要運転資金 (ワーキングキャピタル) : 連結売上高の月商2ヶ月」＋「財務基盤強化資金 (2010年3月期に相当する危機的な市場環境になった際の事業継続資金) : 連結売上高の月商1ヶ月」

参考資料-13

## <株主セグメント別保有状況【MT単体】>

株主セグメント	2013年3月31日現在			
	株主数(名)	構成比	所有株式数(株)	構成比
銀行	3	0.04%	875,501	2.65%
信託銀行	18	0.23%	6,347,700	19.24%
生保・損保会社	19	0.24%	4,072,483	12.34%
証券金融・その他金融会社	3	0.04%	55,960	0.17%
証券会社	37	0.46%	339,219	1.03%
事業会社・その他法人	116	1.45%	278,646	0.84%
外国法人・外国人	158	1.98%	14,817,603	44.9%
個人その他	7,642	95.57%	6,212,888	18.82%
合計	7,996	100.0%	33,000,000	100%