

2011年11月8日

2012年3月期第2四半期 (第39期) 決算IR説明会

株式会社メイテック

〒107-0052

東京都港区赤坂 8-5-26 赤坂DSビル

TEL 03-5413-2600 FAX 03-5413-2622

URL : <http://www.meitec.co.jp>

I .前期業績の訂正

<2011年3月期 業績の訂正>

・2011年3月期に計上した従業員の賞与及び法定福利費について合計で412百万円の差異が判明。

＊主因：危機対応策の一環として実施した社員賃金削減策解除による還元支給手続きの際の計上ミス。

・よって、以下のように2011年3月期決算を修正した。

【連結】 <P/L>				【連結】 <B/S>			
(単位：百万円)	訂正前	影響額	訂正後	(単位：百万円)	訂正前	影響額	訂正後
売上高	61,790		61,790	うち流動資産	37,496	+164	37,661
原価	48,462	+369	48,832	資産合計	55,549	+164	55,714
販売管理費	10,294	+42	10,337	うち流動負債	9,603	+412	10,016
営業利益	3,032	▲412	2,620	負債合計	18,207	+412	18,619
経常利益	5,000	▲412	4,588	純資産合計	37,342	▲247	37,094
法人税等調整額	△589	▲164	△754	うち利益剰余金	12,653	▲247	12,405
当期純利益	3,937	▲247	3,690	負債・純資産合計	55,549	+164	55,714

Ⅱ. 連結業績の概況

<業績【連結】：2012年3月期 第2四半期累計>

(単位:百万円)		売上高	営業利益	経常利益	当四半期純利益	
第2四半期 累計	連結	実績	31,937	2,328	2,350	1,295
		前期実績	29,357	662	2,087	1,615
		対前期比 増減率	8.8%	251.3%	12.6%	△19.8%
	単体	実績	25,256	1,944	2,262	1,356
		前期実績	22,698	239	1,573	900
		対前期比 増減率	11.3%	712.2%	43.8%	50.5%

<参考/業績予想>

(単位:百万円)		売上高	営業利益	経常利益	当四半期純利益
2011年5月12日 期初予想	連結	32,500	2,200	2,200	1,000
	単体	25,500	1,800	2,100	1,100

(単位:百万円)	前四半期 連結累計期間	当四半期 連結累計期間	前年同期比増減額	前年同期比増減率
助成金収入	1,401	13	△1,388	△99.0%

4

<市況の概況：2012年3月期 第2四半期累計>

1. メイテックグループの主要顧客である製造業全体の状況

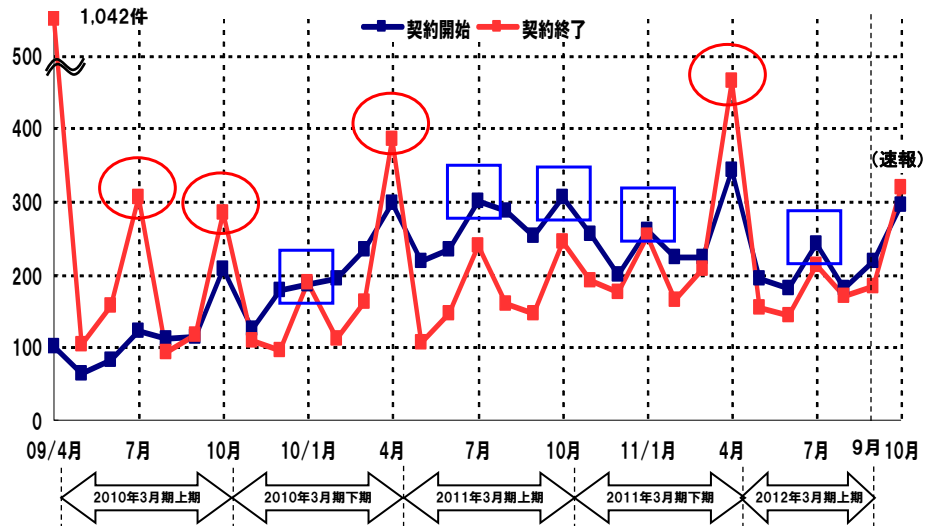
- ・ 当社の主要顧客である日本の大手製造業各社においては、東日本大震災による、電力不足・サプライチェーンの混乱等によって、国内生産活動に一定の影響を受けざるをえなかったものの、リーマンショック後に再開した技術開発投資を継続する企業が多かった。
- ・ ただし、残業規制や操業日のシフト(休日変更)等を実施する企業が多かった。
- ・ また、急速な円高等によって、大規模な技術開発投資をはじめ、コストを抑制する動向が強かった。

2. 本業(技術者派遣事業)の概況

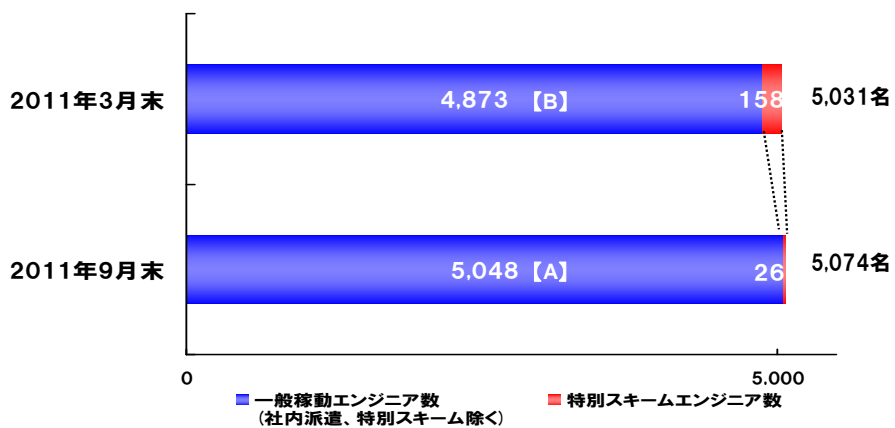
- ・ 顧客企業の多くが技術開発投資を継続されていることから、前期に引き続き、堅調に成約を進めることができた。
- ・ ただし、コストを抑制する動向が強くなっていることから、想定以上に、契約の終了も発生した。

5

<契約実績推移【MT単体】：2009/4月～2011/10月>

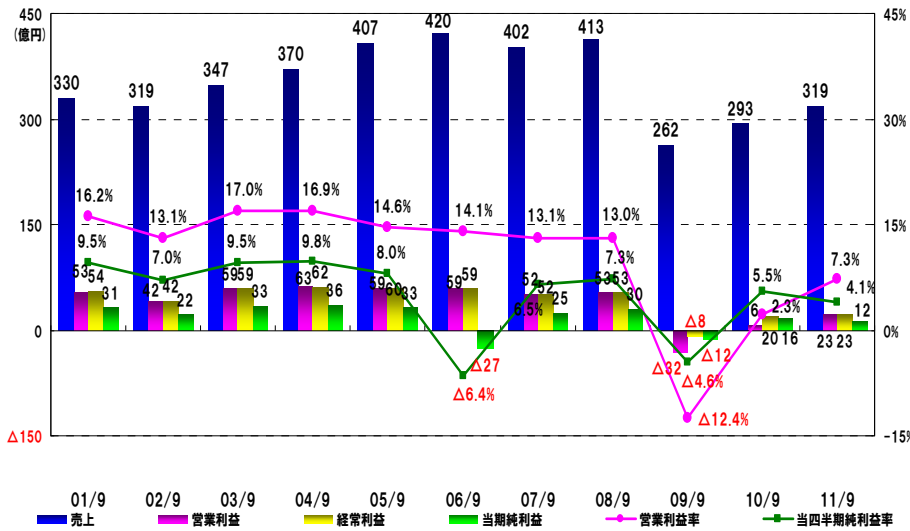


<稼働人員数の内訳【MT単体】>

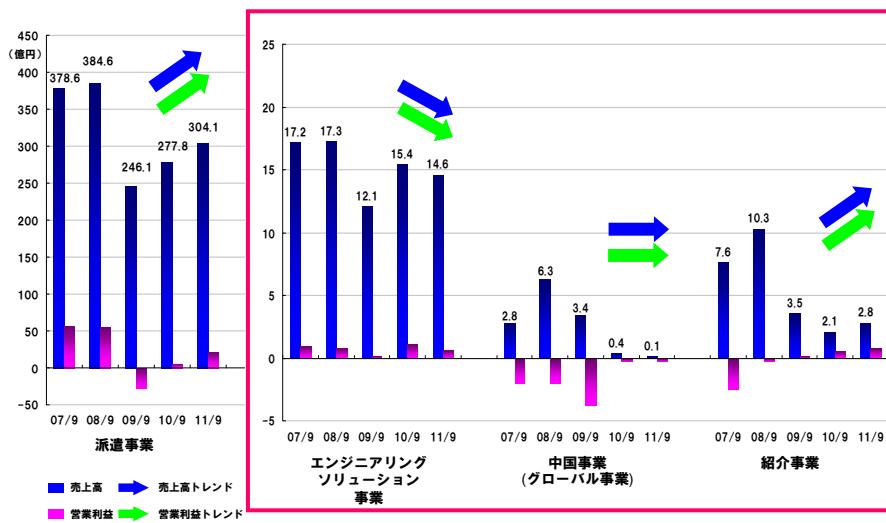


2011年9月末の稼働人員数は、前期末に比べて43名増であるが、特別スキーム（主に若年層を対象とした低レート派遣）の数が、158名から26名に改善していることから、本来の業務領域における稼働人員数は、実質的には更に175名増（[A]-[B]）となっている。

<業績推移【連結】：2012年3月期 第2四半期累計>



<メイテックグループの4事業：2012年3月期 第2四半期累計>



<グループ各社実績：2012年3月期 第2四半期累計>

(単位：百万円)

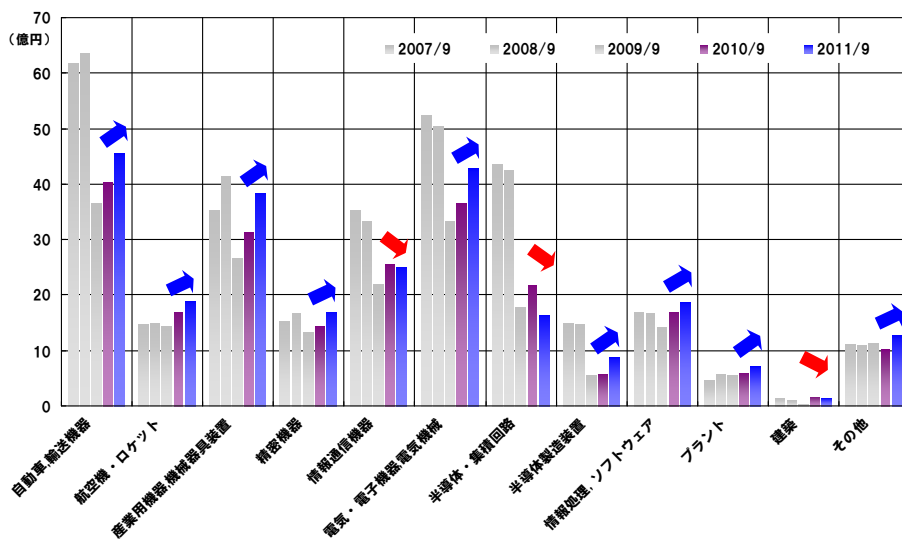
		売上高	営業利益	経常利益	当四半期純利益	
第2 四半 期累 計	派遣事業	メイテック	25,256	1,944	2,262	1,356
		メイテックフィルダース	4,113	240	242	145
		メイテックキャスト	1,160	26	26	16
	E/S事業	メイテックCAE	536	63	63	38
		アポロ技研グループ	924	2	17	△1
	中国事業	メイテック上海 他3社 *1	9	△34	△34	△34
	紹介事業	メイテックネクスト	283	80	80	80
		all engineer.jp	4	1	1	0
	連結		31,937	2,328	2,350	1,295

※E/S事業：エンジニアリングソリューション事業、紹介事業：キャリアサポート事業

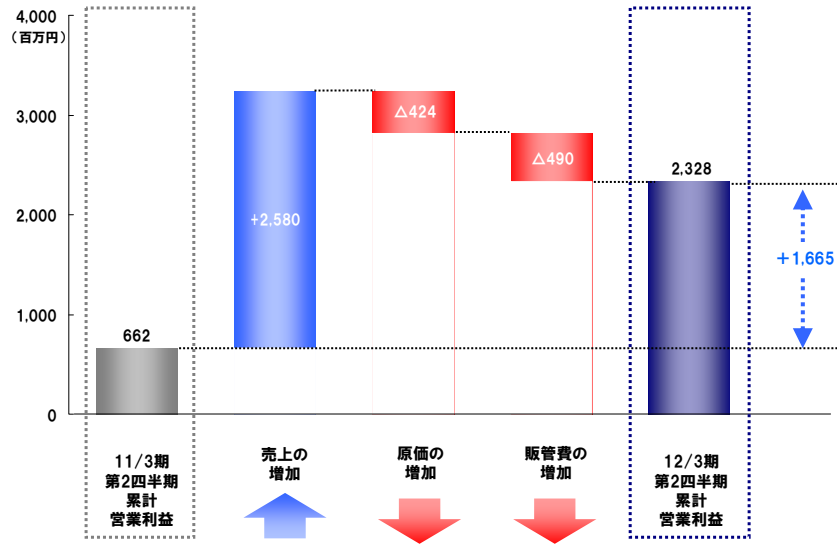
※連結相殺調整前

* 中国事業（グローバル事業）は、メイテック上海・メイテック西安・メイテック成都・メイテック上海人材の4社の合計です。

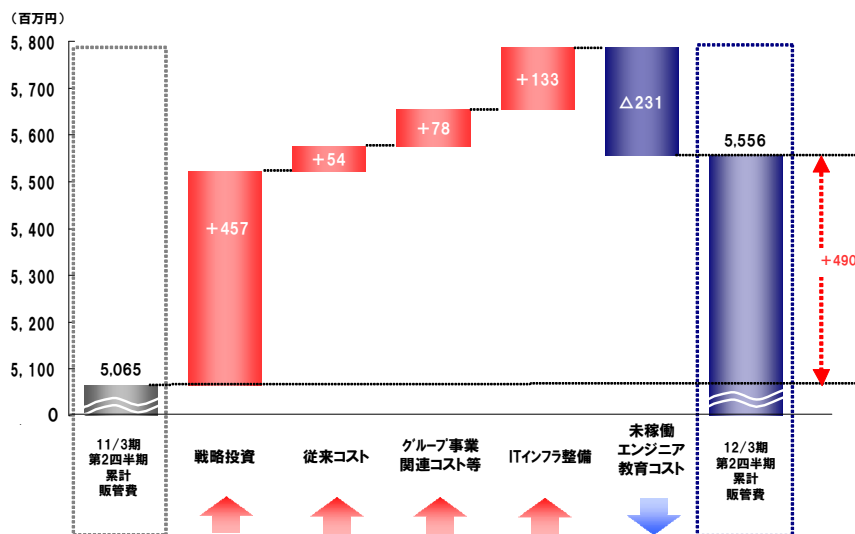
<セグメント別売上高推移【MT単体】：2012年3月期 第2四半期累計>



<営業損益前年同期比較【連結】：2012年3月期 第2四半期累計>

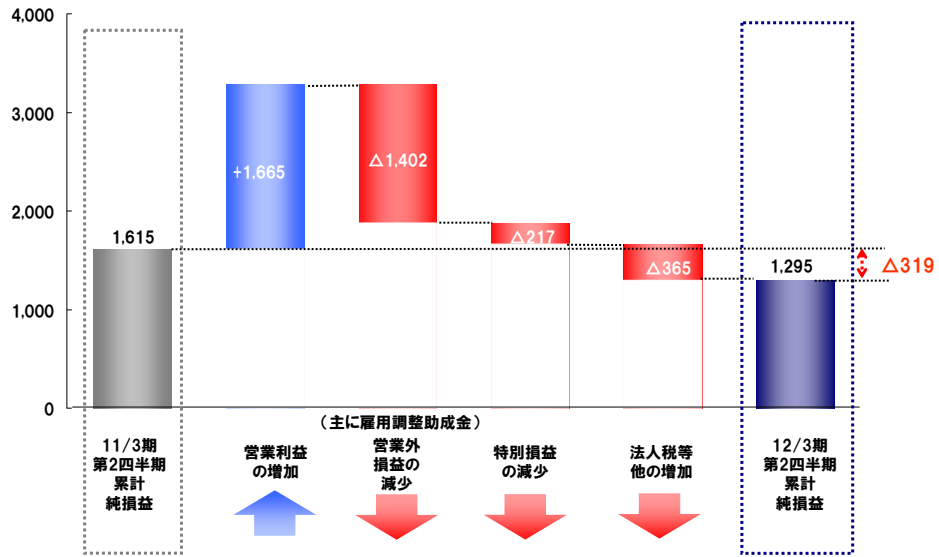


<販管費前年同期比較【連結】：2012年3月期 第2四半期累計>



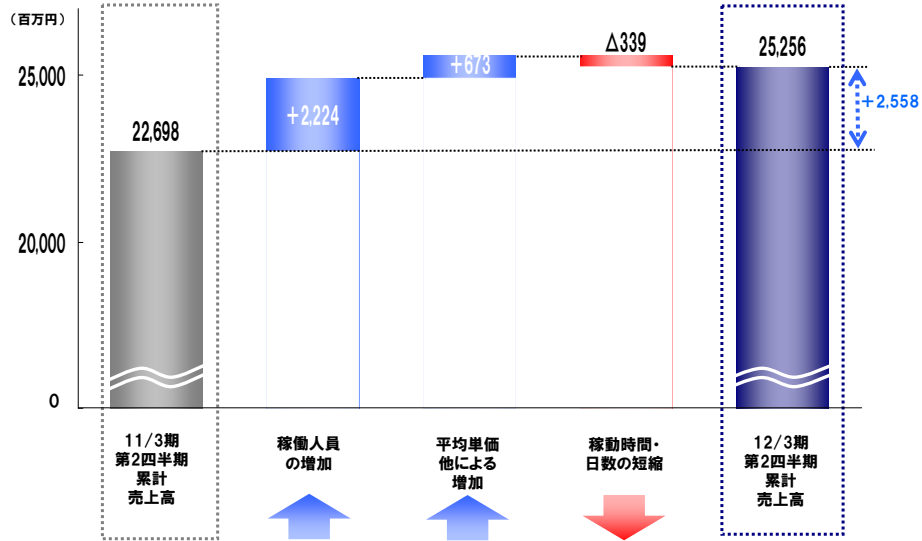
<当期純損益前年同期比較【連結】：2012年3月期 第2四半期累計>

(百万円)

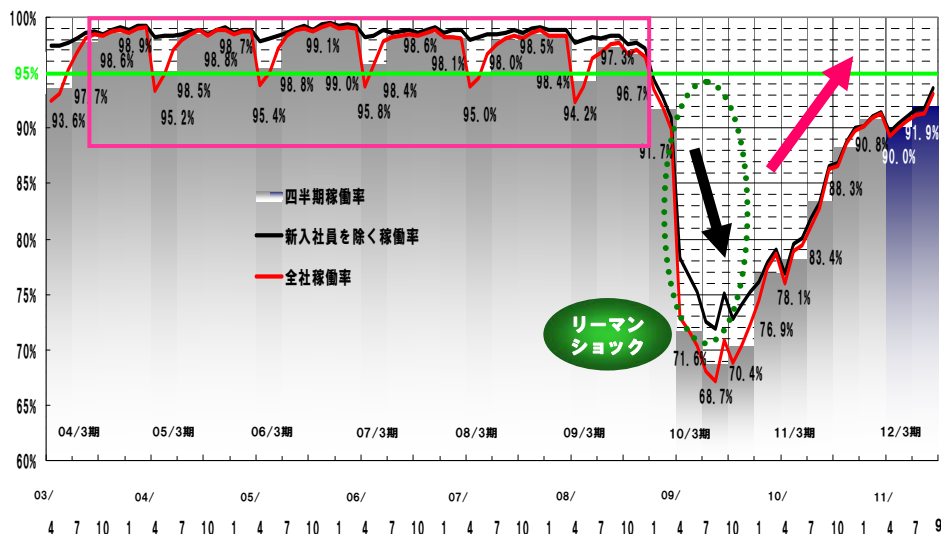


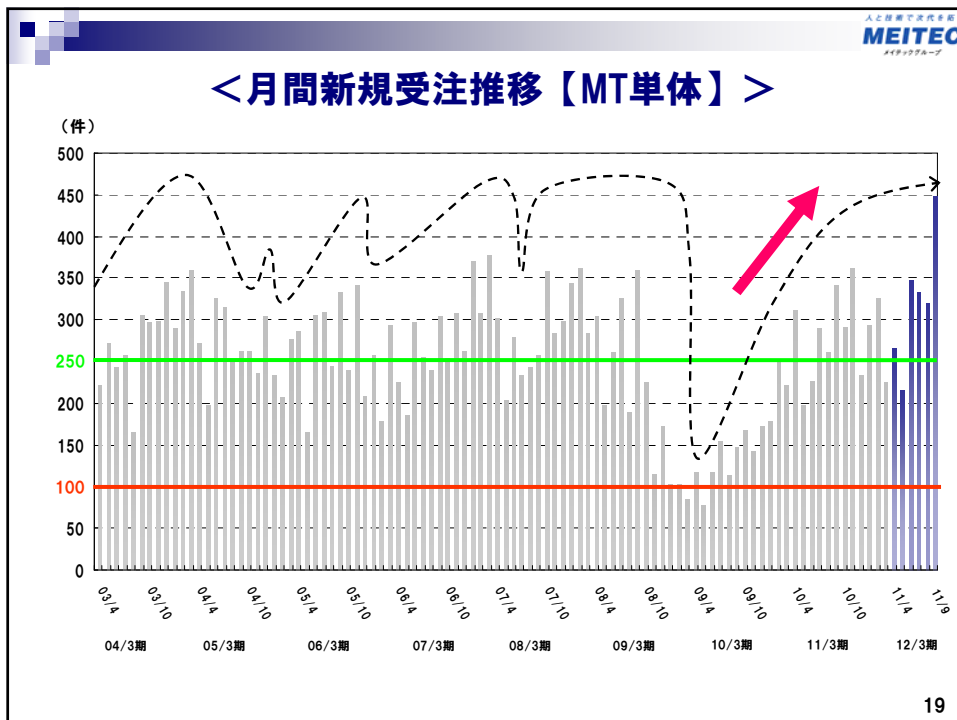
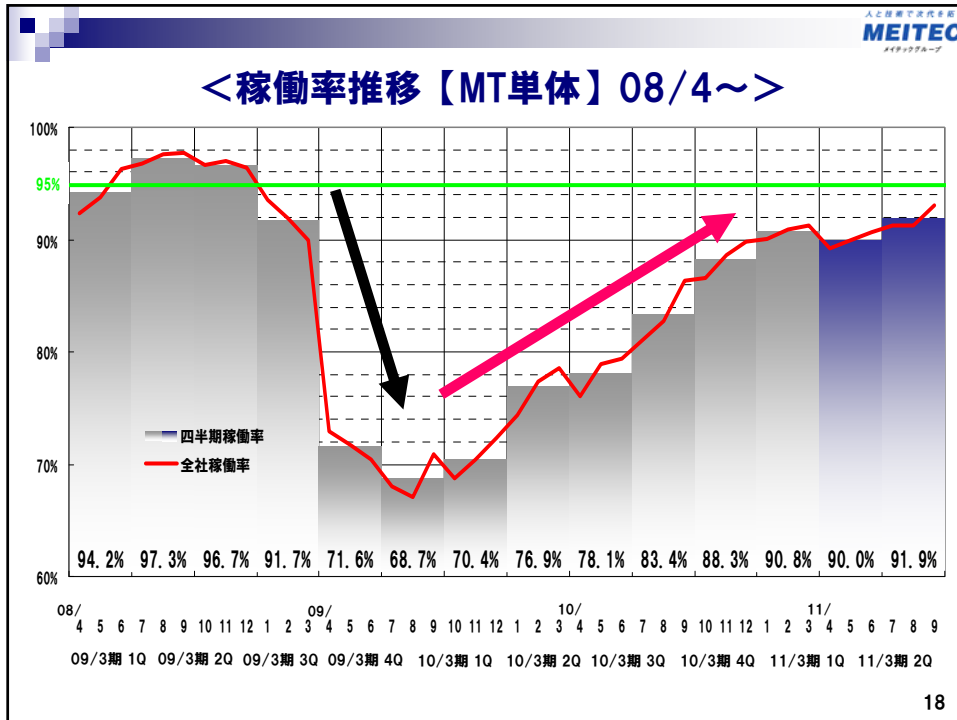
Ⅲ. 単体業績の概況

<売上高前年同期比較【MT単体】：2012年3月期 第2四半期累計>

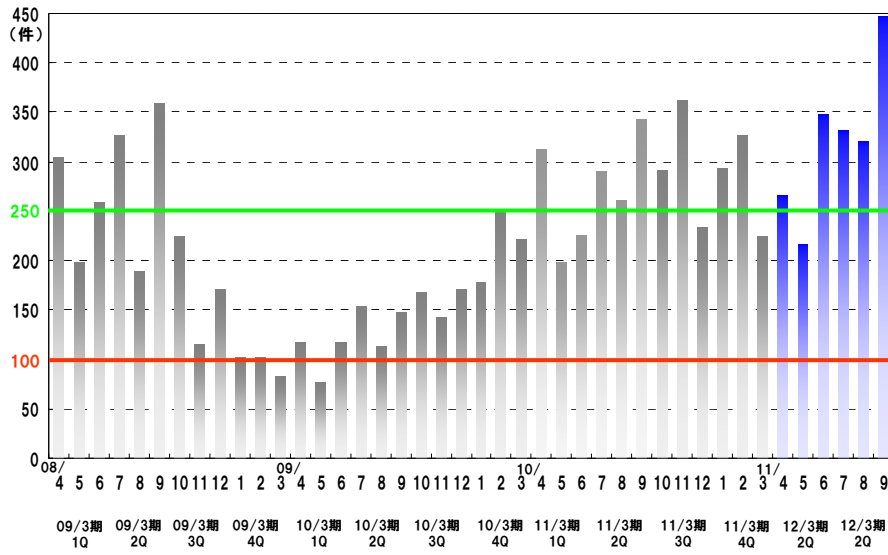


<稼働率推移【MT単体】>

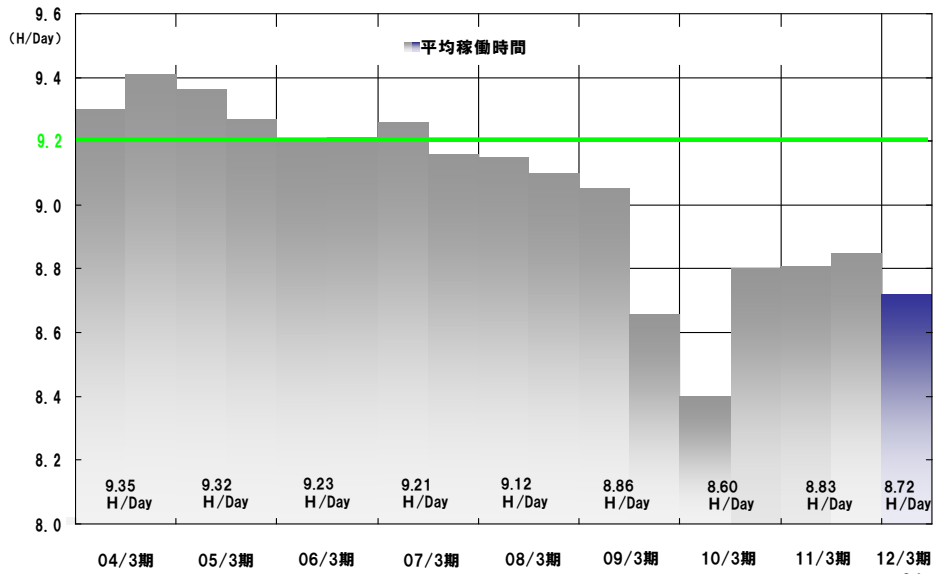




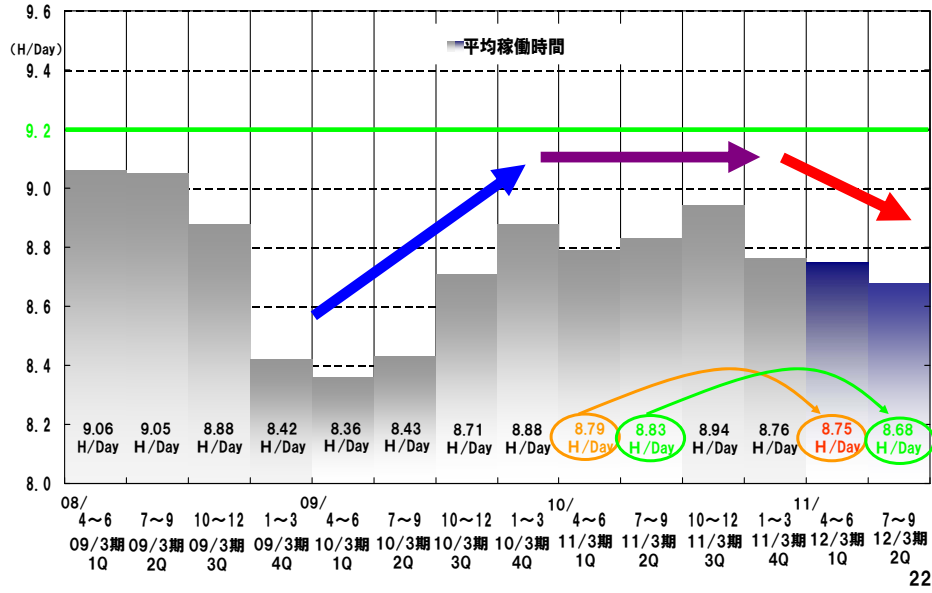
<月間新規受注推移【MT単体】08/4~>



<稼働時間推移【MT単体】>



<稼働時間推移【MT単体】08/4~>



IV. 業績予想

<下期の市況の想定>

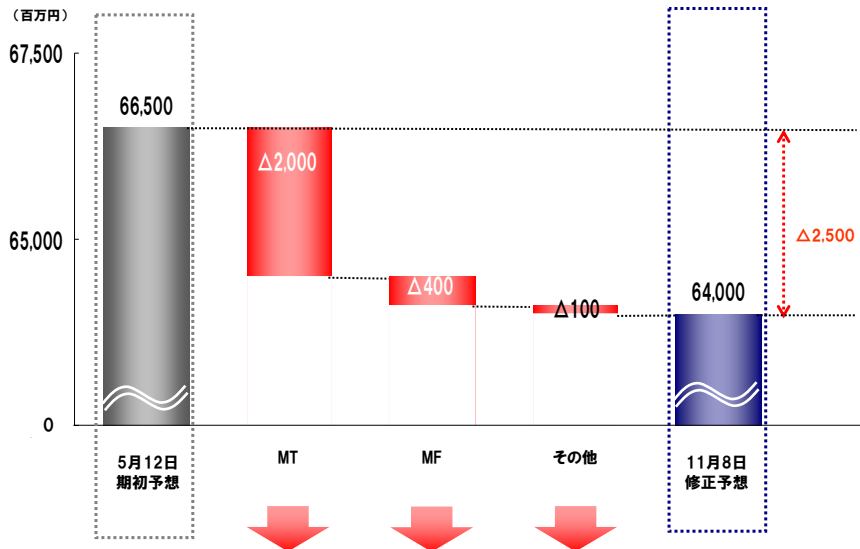
1. 為替動向等の不透明要因が多いものの、製造業各社の技術開発投資が、緩やかながら持続する。
2. しかしながら、コストを抑制する動向が、継続的に強くなっていることから、契約終了数も、期初予想よりも多くなる。
3. グループ各社の事業も、メイテック単体と同様の見通し

<業績予想：2012年3月期通期>

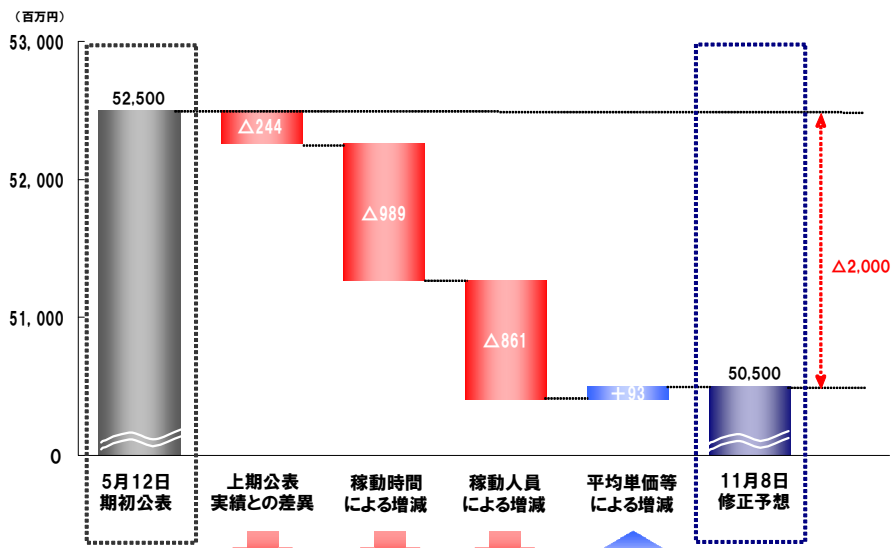
(単位:百万円)		売上高	営業利益	経常利益	当期純利益
連結	通期	64,000	4,200	4,200	2,400
	前期実績	61,790	2,620	4,588	3,690
	対前期比増減率	3.6%	60.3%	△8.5%	△35.0%
単体	通期	50,500	3,500	3,800	2,300
	前期実績	48,260	1,724	3,550	2,141
	対前期比増減率	4.6%	103.0%	7.0%	7.4%

(単位:百万円)		売上高	営業利益	経常利益	当期純利益
2011年5月12日	連結	66,500	4,700	4,700	2,600
期初予想	単体	52,500	3,900	4,200	2,400

<業績予想 売上高【連結】：2012年3月期 通期>



<業績予想 売上高【MT単体】：2012年3月期 通期>



<業績予想の前提条件【MT+MF】：2012年3月期>

			MT	MF
稼働率	上半期	期初予想	89.3%	93.2%
		実績	90.9% (+)	94.4% (+)
	下半期	期初予想	91.9%	95.6%
		修正予想	92.9% (+)	94.4% (Δ)
	通期	期初予想	90.6%	94.4%
		修正予想	91.9% (+)	94.4% (-)
稼働時間	上半期	期初予想	8.87h/day	9.02h/day
		実績	8.72h/day (Δ)	8.70h/day (Δ)
	下半期	期初予想	8.89h/day	8.97h/day
		修正予想	8.66h/day (Δ)	8.71h/day (Δ)
	通期	期初予想	8.88h/day	9.00h/day
		修正予想	8.69h/day (Δ)	8.71h/day (Δ)
新卒採用 (2012年4月1日入社見込み)		期初予想	250名	150名
		予定	228名 (Δ)	184名 (+)
中途採用		期初予想	300名	150名
		修正予想	100名 (Δ)	100名 (Δ)

※()内は期初予想に対する傾向

28

<グループ各社予想：2012年3月期通期>

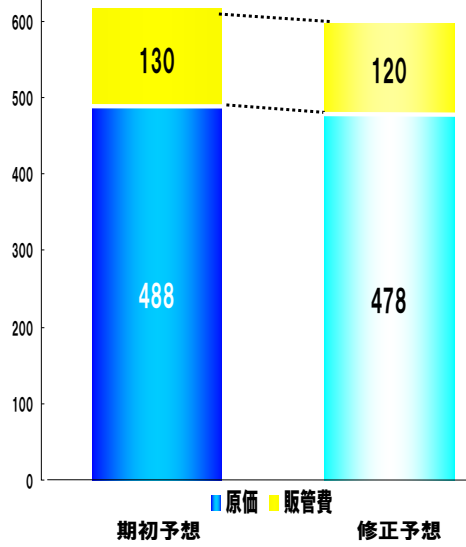
(単位：百万円)		売上高	営業利益	経常利益	当期純利益	
通期	派遣事業	メイテック	50,500	3,500	3,800	2,300
		メイテックフィルダース	8,200	450	450	270
		メイテックキャスト	2,300	50	50	30
	E/S事業	メイテックCAE	1,100	110	110	70
		アポロ技研グループ	1,800	10	20	10
	中国事業	メイテック上海 他3社 *1	25	Δ 65	Δ 65	Δ 65
	紹介事業	メイテックネクスト	560	120	120	120
	all.engineer.jp	10	0	0	0	

※1：中国事業（グローバル事業）は、メイテック上海・メイテック西安・メイテック成都・メイテック上海人材の4社の合計です。

29

<コストの見直し【連結】：2012年3月期通期>

(億円)



販管費
期初予想比 $\Delta 10$ 億円

(内訳)

・戦略投資 $\Delta 6$ 億円

(期初:22億円-修正:16億円)

・従来コスト $\Delta 4$ 億円

原価
期初予想比 $\Delta 10$ 億円

⇒主に人件費の減少

V. 配当について

<配当予想：2012年3月期>

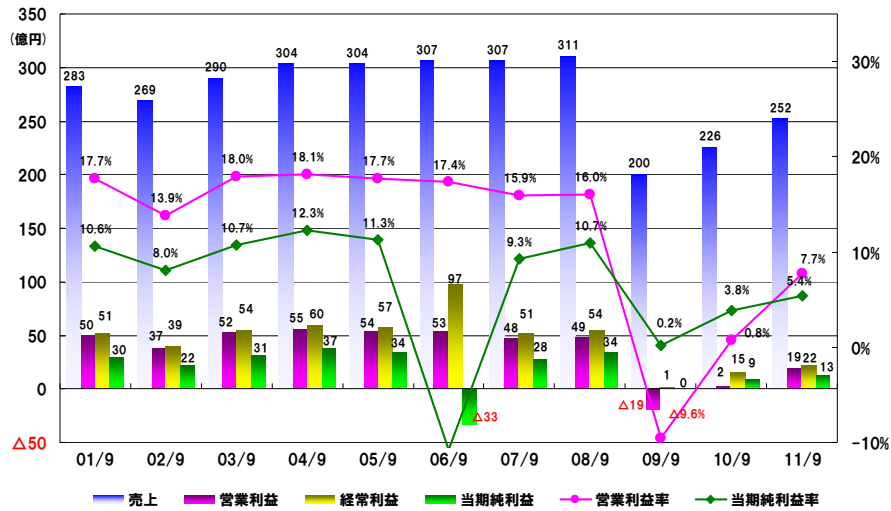
(基準日)	年間配当金				
	第1四半期末	第2四半期末	第3四半期末	期末	合計
2012年3月期		29円00銭		予想 29円00銭	58円00銭
2011年3月期		0円00銭		27円50銭	27円50銭

・業績予想を踏まえ、基本方針に従い、配当は最低水準である連結株主資本配当率(DOE)5%相当とすることから、配当予想の見直しは行なっておりません。

※当期純利益(業績予想値)の5% < 株主資本配当率(DOE)の5%

人と技術で次代を拓く
MEITEC
メイテックグループ

＜業績推移【MT単体】：2012年3月期 第2四半期累計＞



参考資料-1

＜本業【技術者派遣事業】の概況：2012年3月期 第2四半期累計＞

			MT+MF+CAE	MT+MF	MT	MF	CAE
第2四半期累計	稼働率(全体)	実績	-	91.5%	90.9%	94.4%	-
		前期実績	-	82.1%	80.7%	88.3%	-
	稼働時間	実績	-	-	8.72h/day	8.70h/day	-
		前期実績	-	-	8.81h/day	8.86h/day	-
期末技術社員数	実績	6,750人	6,668人	5,498人	1,170人	82人	
	前期実績	7,058人	6,971人	5,746人	1,225人	87人	

参考資料-2

<セグメント別売上高推移【MT単体】：2012年3月期第2四半期累計>

(単位:百万円)

セグメント名	2008年 3月期 第2四半期	2009年 3月期 第2四半期	2010年 3月期 第2四半期	2011年 3月期 第2四半期	2012年3月期第2四半期			
	売上高				売上高	売上 構成比	対前年 増減額	対前年 増減率
自動車・輸送機器関連(航空機を除く)	6,190	6,357	3,650	4,046	4,563	18.1%	+516	+12.8%
航空機・ロケット関連	1,478	1,484	1,427	1,685	1,894	7.5%	+208	+12.4%
産業用機器、機械器具および装置関連	3,518	4,135	2,671	3,126	3,834	15.2%	+708	+22.7%
精密機器関連	1,541	1,670	1,342	1,431	1,697	6.7%	+266	+18.6%
情報通信機器関連	3,522	3,320	2,188	2,545	2,504	9.9%	△ 40	△1.6%
電気・電子機器、電気機械器具設計	5,235	5,029	3,322	3,661	4,268	16.9%	+606	+16.6%
半導体・集積回路関連	4,363	4,248	1,776	2,167	1,633	6.5%	△ 534	△24.7%
半導体製造装置関連	1,489	1,474	550	574	875	3.5%	+301	+52.4%
情報処理、ソフトウェア開発・運用	1,689	1,665	1,418	1,700	1,863	7.4%	+162	+9.6%
プラント関連	465	577	565	599	706	2.8%	+106	+17.8%
建築関連	146	97	46	158	141	0.6%	△ 16	△10.5%
その他	1,112	1,103	1,142	1,006	1,277	5.1%	+271	+26.9%
合計	30,753	31,163	20,098	22,698	25,256	100.0%	+2,557	+11.3%

参考資料-3

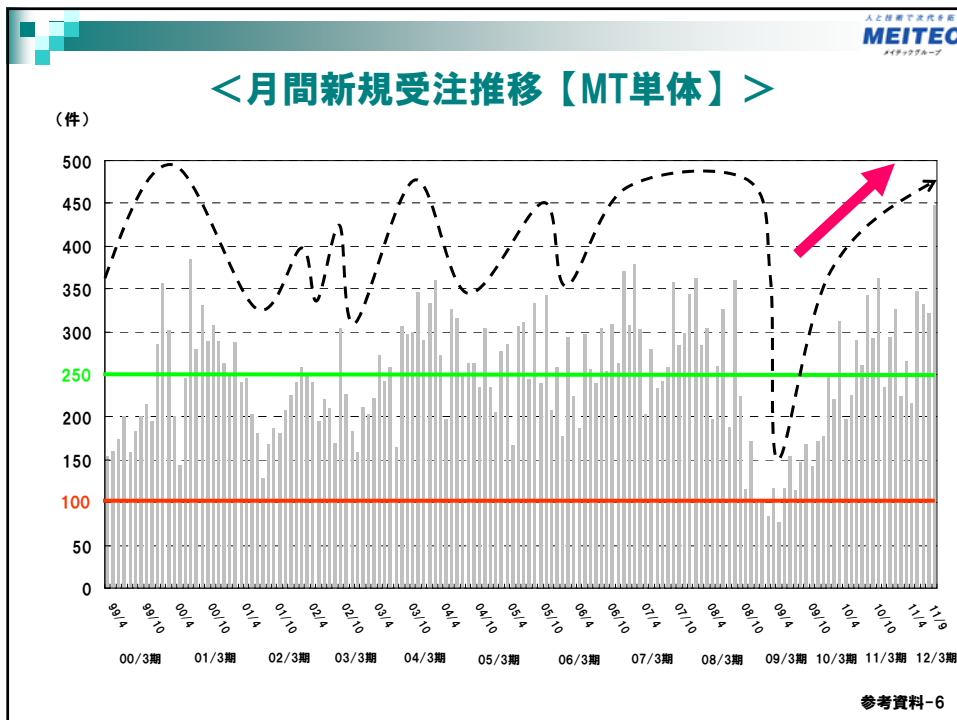
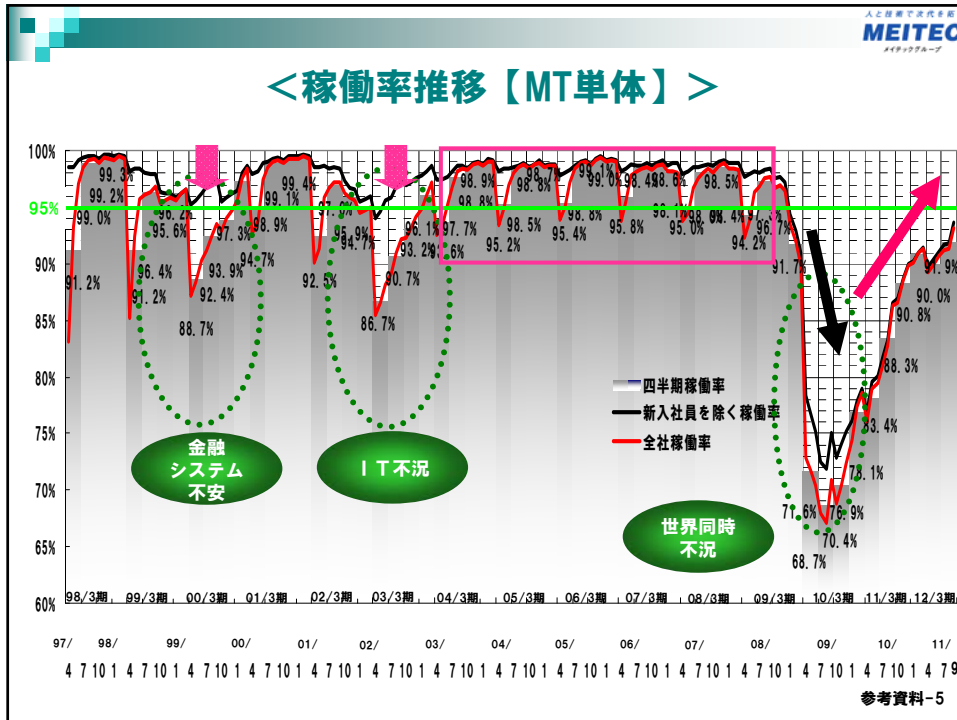
<トップ10顧客売上高・比率推移【MT単体】：2012年3月期第2四半期累計>

<5年前>

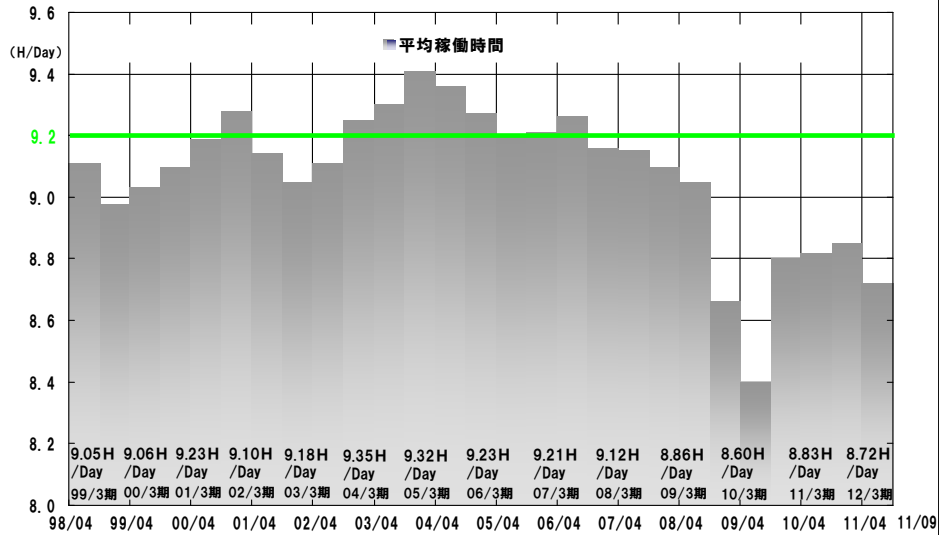
<現在> (百万円)

2007年3月期 第2四半期累計(34期)		2011年3月期 第2四半期累計(38期)		2012年3月期 第2四半期累計(39期)	
顧客企業名		顧客企業名		顧客企業名	
1	パナソニック 様	1	パナソニック 様	1	三菱重工業 様
2	ソニー 様	2	三菱重工業 様	2	パナソニック 様
3	キヤノン 様	3	キヤノン 様	3	ニコン 様
4	三菱重工業 様	4	ニコン 様	4	キヤノン 様
5	オムロン 様	5	ソニー 様	5	デンソー 様
6	ニコン 様	6	デンソー 様	6	ソニー 様
7	トヨタ自動車 様	7	トヨタ自動車 様	7	川崎重工業 様
8	セイコーエプソン 様	8	川崎重工業 様	8	ダイキン工業 様
9	デンソー 様	9	セイコーエプソン 様	9	トヨタ自動車 様
10	川崎重工業 様	10	ダイキン工業 様	10	三菱電機 様
トップ10社合計	10,514 34.1%	トップ10社合計	7,205 31.7%	トップ10社合計	7,203 28.5%
トップ20社合計	13,836 44.9%	トップ20社合計	9,601 42.3%	トップ20社合計	9,737 38.6%
その他	16,963 55.1%	その他	13,098 57.7%	その他	15,519 61.4%
合計	30,799 100.0%	合計	22,698 100.0%	合計	25,256 100.0%

参考資料-4

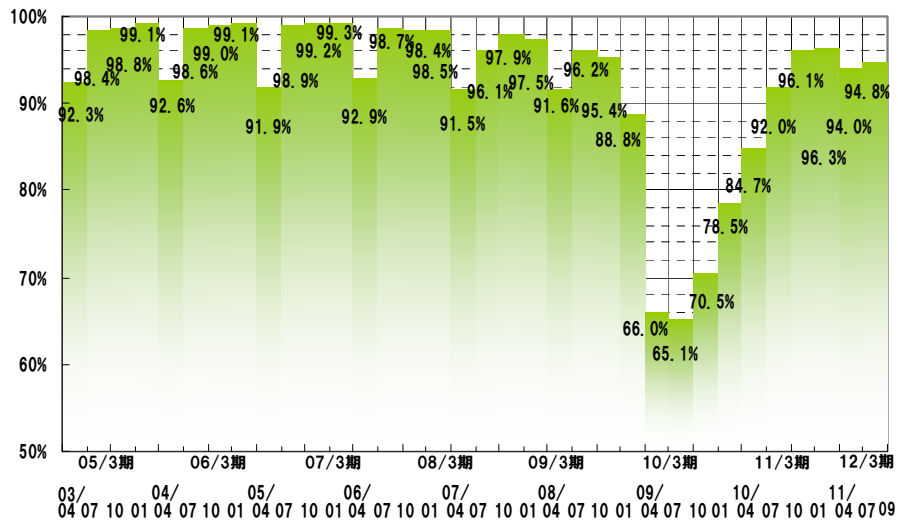


<稼働時間推移【MT単体】>

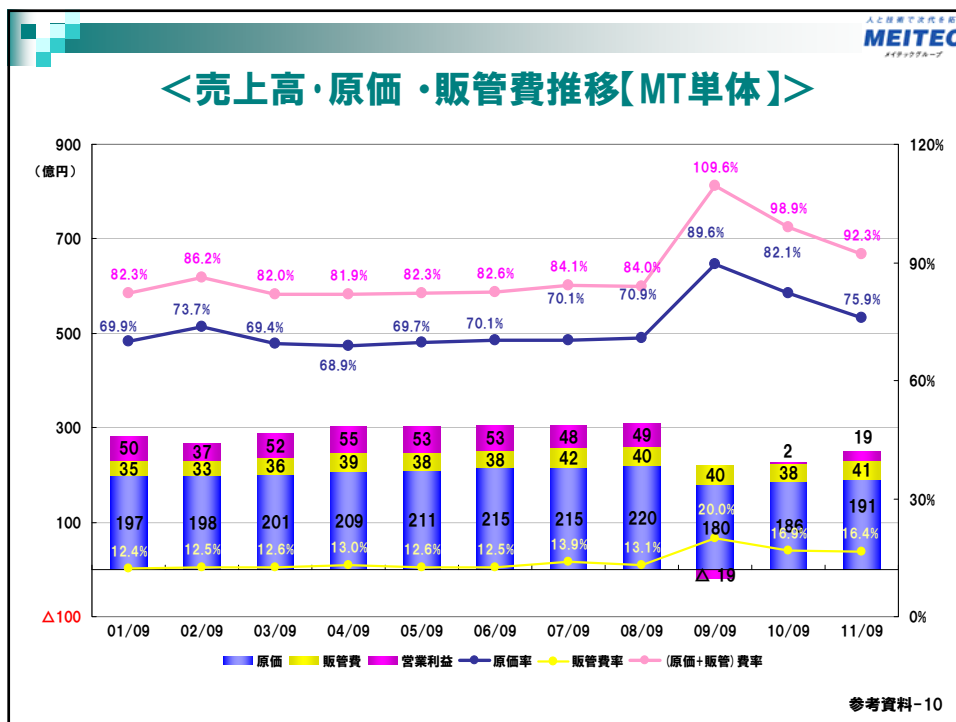
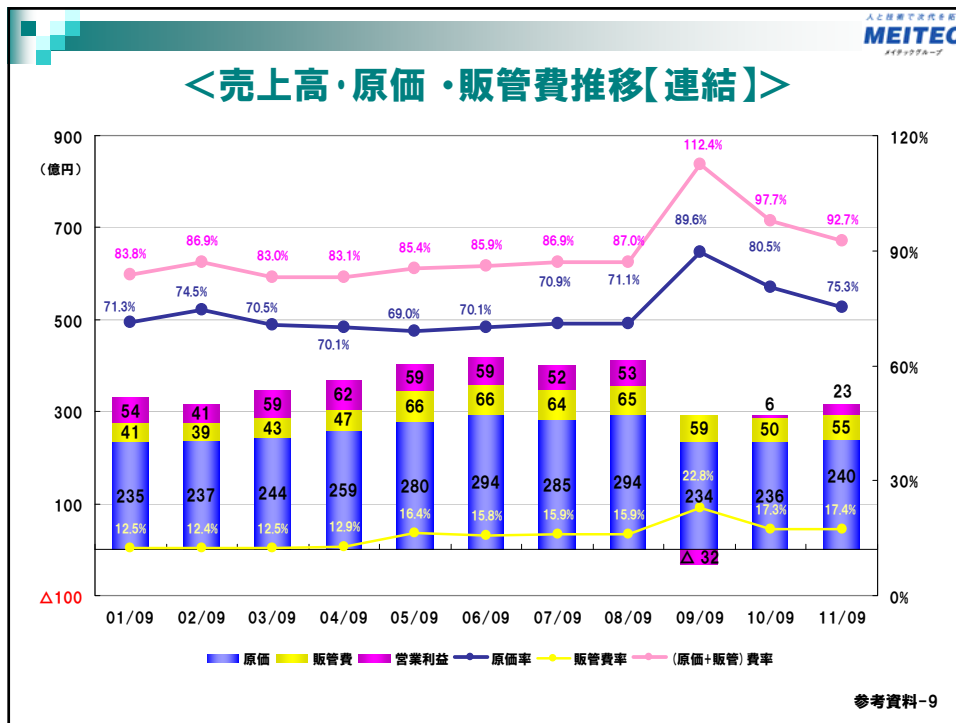


参考資料-7

<稼働率推移【MF】>



参考資料-8



<株主セグメント別保有状況>

株主セグメント	2011年9月30日現在			
	株主数(名)	構成比	所有株式数(株)	構成比
銀行	3	0.04%	875,501	2.49%
信託銀行	21	0.31%	6,297,500	17.94%
生保・損保会社	16	0.23%	4,165,183	11.87%
証券金融・その他金融会社	4	0.06%	23,260	0.07%
証券会社	35	0.51%	195,080	0.56%
事業会社・その他法人	116	1.69%	322,892	0.92%
外国法人・外国人	143	2.09%	17,368,869	49.48%
個人その他	6,516	95.07%	5,851,715	16.67%
合計	6,854	100.0%	35,100,000	100.0%