

2009年11月12日

2010年3月期 第2四半期 (第37期) 決算IR説明会

株式会社メイテック

〒107-0052

東京都港区赤坂 8-5-26 赤坂DSビル
TEL 03-5413-2600 FAX 03-5413-2622
URL : <http://www.meitec.co.jp>

I .連結業績の概況

<業績【連結】：2010年3月期 第2四半期累計>

| (単位:百万円) | | | 売上高 | 営業利益 | 経常利益 | 当四半期純利益 |
|-------------|----|-------------|--------|---------|-------|---------|
| 第2四半期 累計 | 連結 | 実績 | 26,203 | △ 3,248 | △ 850 | △ 1,214 |
| | | 前期実績 | 41,396 | 5,375 | 5,395 | 3,039 |
| | | 対前期比 増減率 | -36.7% | - | - | - |
| | 単体 | 実績 | 20,097 | △ 1,931 | 109 | 31 |
| | | 前期実績 | 31,163 | 4,985 | 5,471 | 3,402 |
| | | 対前期比 増減率 | -35.5% | - | - | - |

<参考/業績予想>

| (単位:百万円) | | | 売上高 | 営業利益 | 経常利益 | 当四半期純利益 |
|--------------------|----|--|--------|---------|---------|---------|
| 2009年9月15日 予想修正 | 連結 | | 26,000 | △ 3,700 | △ 1,250 | △ 1,300 |
| | 単体 | | 19,800 | △ 2,250 | △ 200 | △ 250 |
| 2009年5月13日 期初予想 | 連結 | | 27,500 | △ 3,200 | △ 3,200 | △ 3,250 |
| | 単体 | | 20,800 | △ 2,100 | △ 1,800 | △ 1,850 |

<今回決算のポイント：2010年3月期 第2四半期累計>

回復シナリオの修正を行った

- ・期初(5/13決算発表時点)においては、4月を「底」として、そこから緩やかな回復を想定するシナリオであった。
- ・今回は、「底」を8月に修正し、そこから緩やかな回復を想定するシナリオに修正した。

<市況の概況：2010年3月期 第2四半期累計>

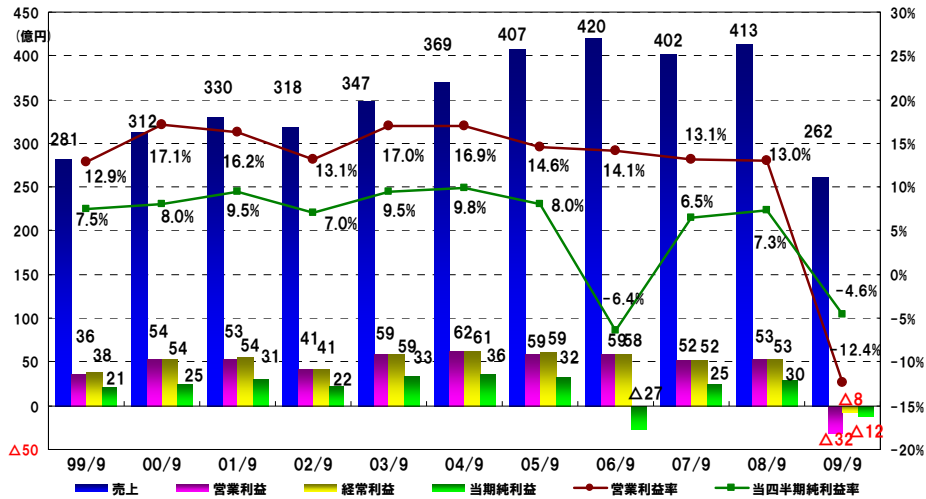
1. メイテックグループの主要顧客である製造業全体の状況

- ・当社の主要顧客である日本の大手製造業各社の生産状況が少しずつ改善してきているが、前期比では、依然として60%から80%の水準の企業がほとんどであり、技術開発投資予算も含めたコスト削減策の強化が継続している。
- ・特に、四半期ごとの予算見直しの際に、さらなるコスト削減、あるいは事業の撤退・縮小を決定される顧客企業が多い。

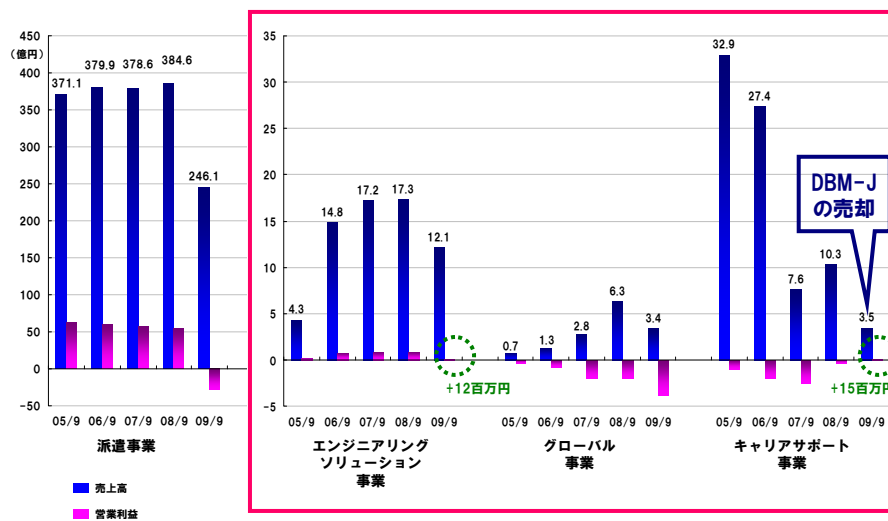
2. 本業(技術者派遣事業)の概況

- ・当期に入っても、平時以上の契約終了が断続的に続いている。
- ・一方で、限られた受注を着実に成約に結びつける営業努力の結果、平時と比較して約90%の成約実績があるものの、成約件数以上の契約終了件数によって、当社稼働率の改善が、計画値に届かなかった。

<業績推移【連結】：2010年3月期 第2四半期累計>



<メイテックグループの4事業：2010年3月期 第2四半期累計>



<グループ各社実績：2010年3月期第2四半期累計>

| | | 売上高 | 営業利益 | 経常利益 | 当四半期純利益 | |
|---------|---------|---------------------------|--------|---------|---------|---------|
| 第2四半期累計 | 派遣事業 | メイテック | 20,097 | △ 1,931 | 109 | 31 |
| | | メイテックフィルダース | 3,402 | △ 960 | △ 506 | △ 785 |
| | | メイテックキャスト | 1,170 | △ 13 | △ 11 | △ 7 |
| | | メイテックエキスパート | 107 | △ 0 | △ 0 | △ 0 |
| | | アポロ技研グループ | 679 | △ 73 | △ 30 | △ 12 |
| | E/S事業 | メイテックCAE ^{※1} | 543 | 85 | 93 | 43 |
| | | メイテックグローバルソリューションズ | 304 | △ 287 | △ 106 | △ 107 |
| | グローバル事業 | メイテック上海 | 18 | △ 3 | △ 2 | △ 2 |
| | | メイテック大連 | 6 | △ 21 | △ 23 | △ 23 |
| | | メイテック広州 ^{※2} | 1 | △ 12 | △ 12 | △ 12 |
| | | メイテック杭州 ^{※2} | 0 | △ 15 | △ 17 | △ 18 |
| | | メイテック西安 | 2 | △ 14 | △ 13 | △ 13 |
| | | メイテック成都 | 2 | △ 19 | △ 19 | △ 19 |
| | | メイテック上海人才 | 7 | △ 9 | △ 9 | △ 9 |
| | | メイテックネクスト | 173 | △ 6 | △ 6 | △ 7 |
| | C/S事業 | all engineer.jp | 6 | △ 2 | △ 2 | △ 2 |
| | | ビー・エム・オー・エー ^{※3} | 173 | 17 | △ 0 | 215 |
| | | 連結 | 26,203 | △ 3,248 | △ 850 | △ 1,214 |

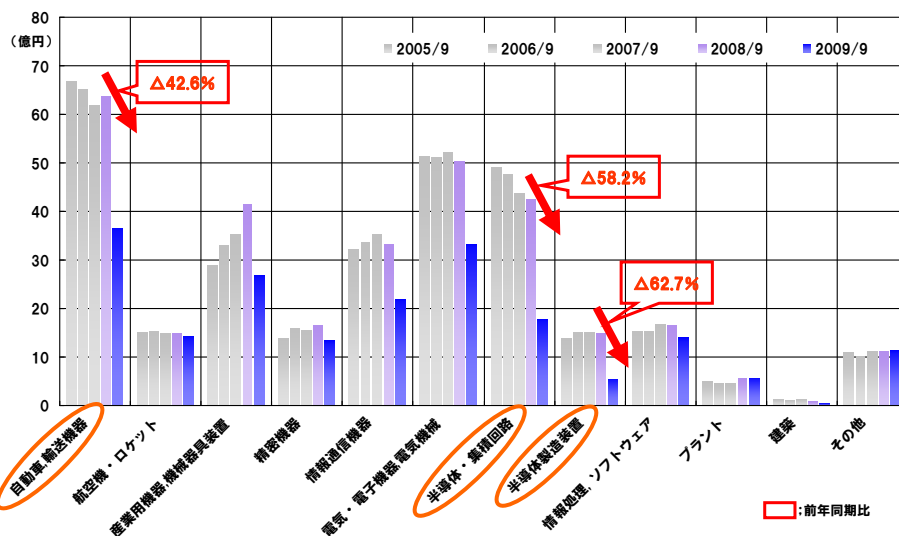
※E/S事業：エンジニアリングソリューション事業、C/S事業：キャリアサポート事業

※連結相殺調整前

- * 1. 3Dテックの事業を移管しており、当該会社の業績分を含みます
- * 2. メイテック広州及びメイテック杭州については教育事業を休止しています
- * 3. 当会社は、DBM-Jを譲渡（2009年5月1日付にてテンプスタッフ株式会社へ譲渡）する際に、過去から蓄積された相応の現預金等を譲渡対象から外すため新設分割しており、DBM-Jの2009年4月業績分を含みます

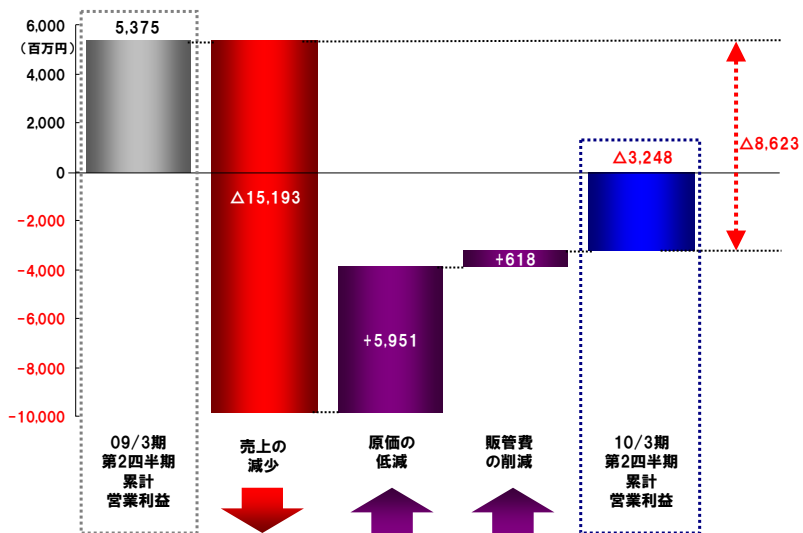
7

<セグメント別売上高推移【MT単体】：2010年3月期第2四半期累計>

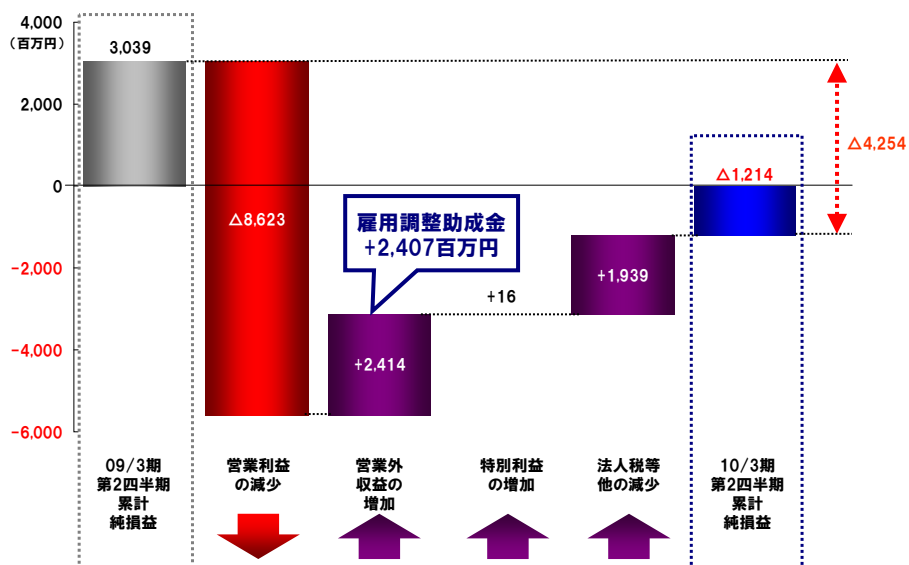


8

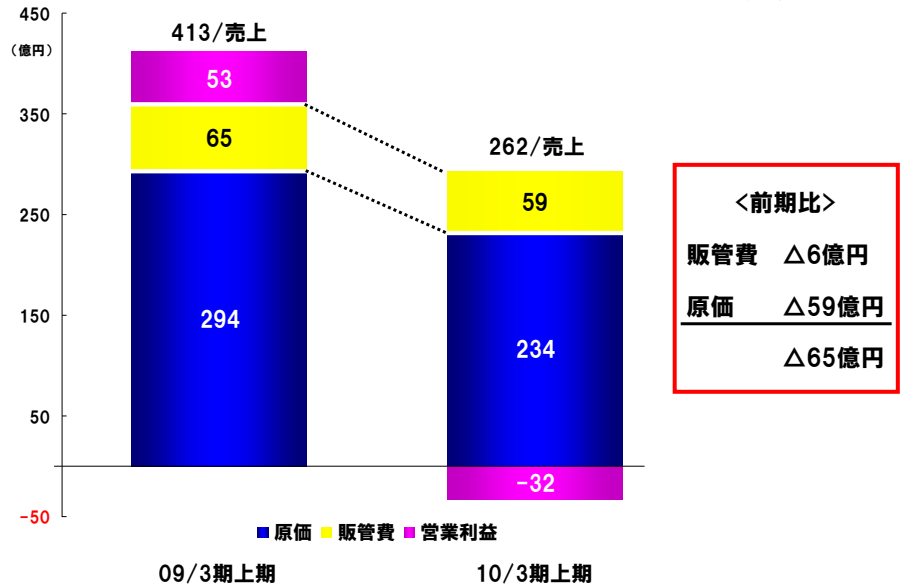
<営業損益前年同期比較【連結】：2010年3月期 第2四半期累計>



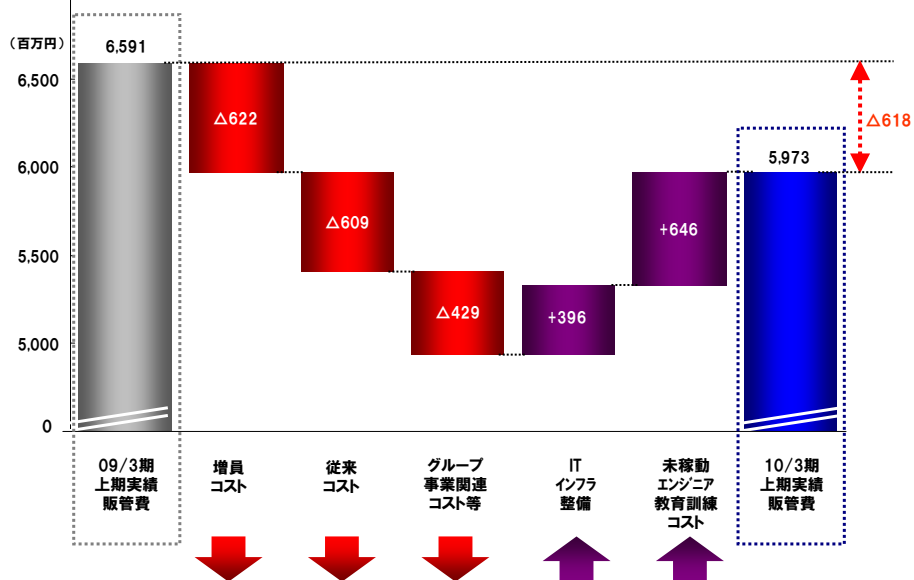
<当期純損益前年同期比較【連結】：2010年3月期 第2四半期累計>



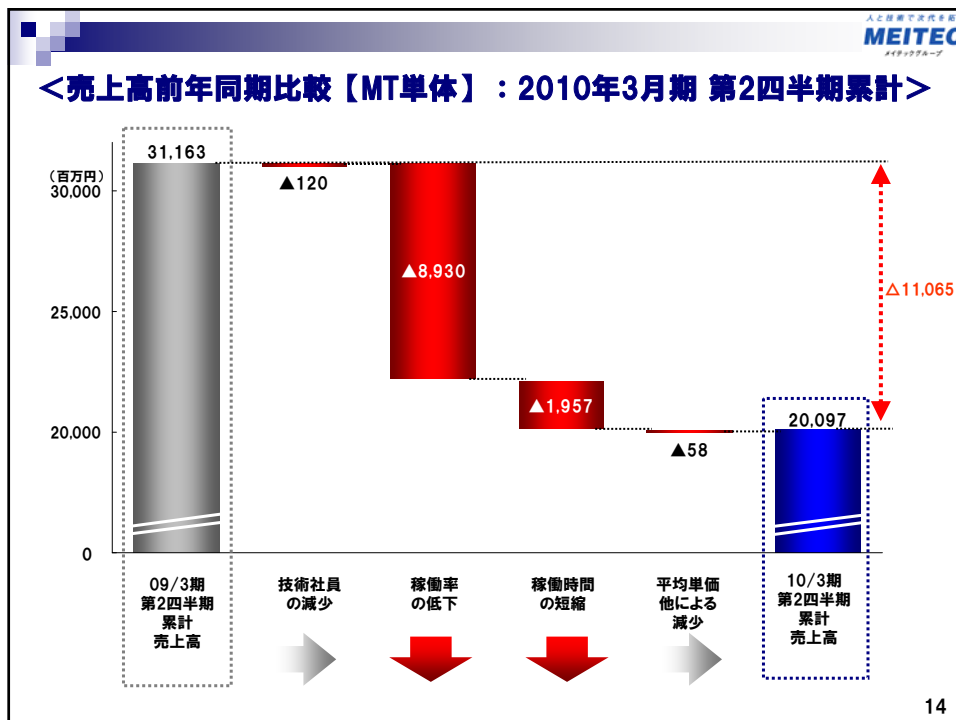
<コスト構造推移【連結】：2010年3月期 第2四半期累計>



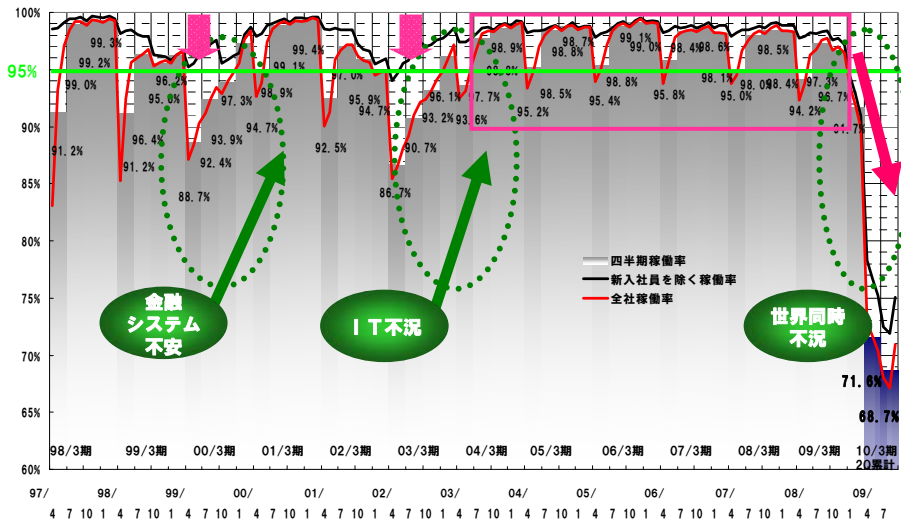
<販管費前年同期比較【連結】：2010年3月期 第2四半期累計>



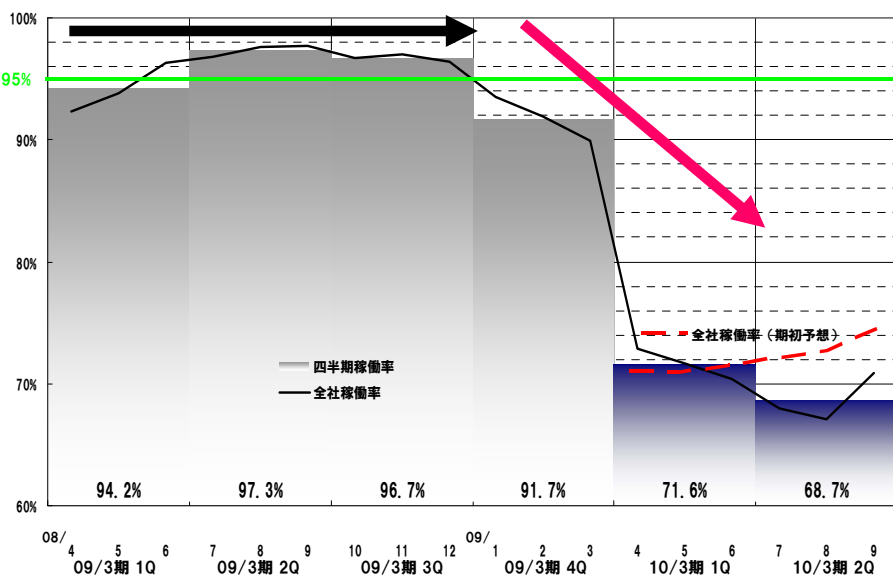
Ⅱ.単体業績の概況



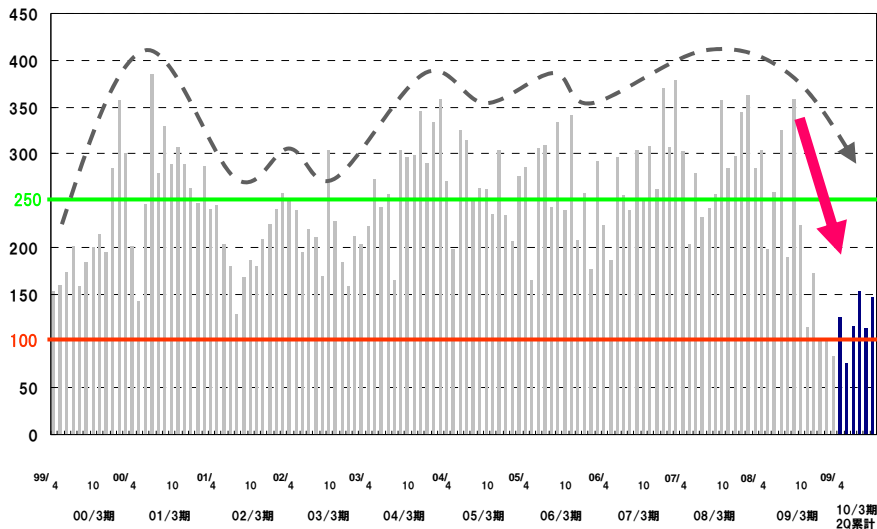
<稼働率推移【MT単体】>



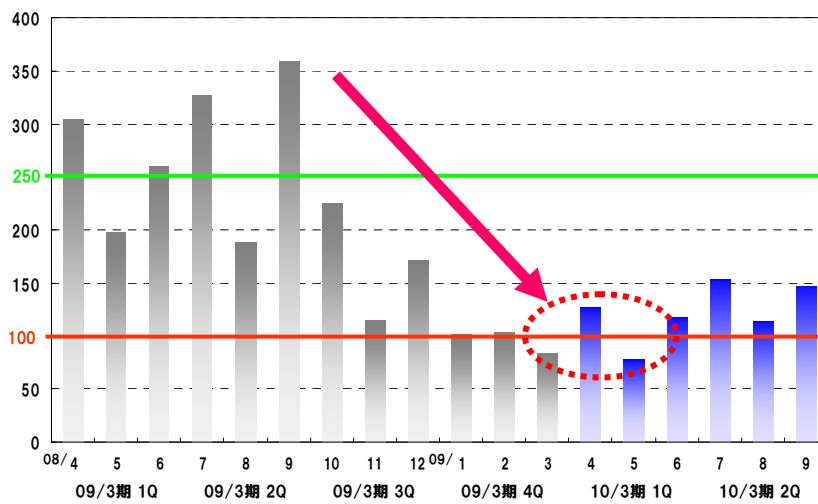
<稼働率推移【MT単体】08/4~>



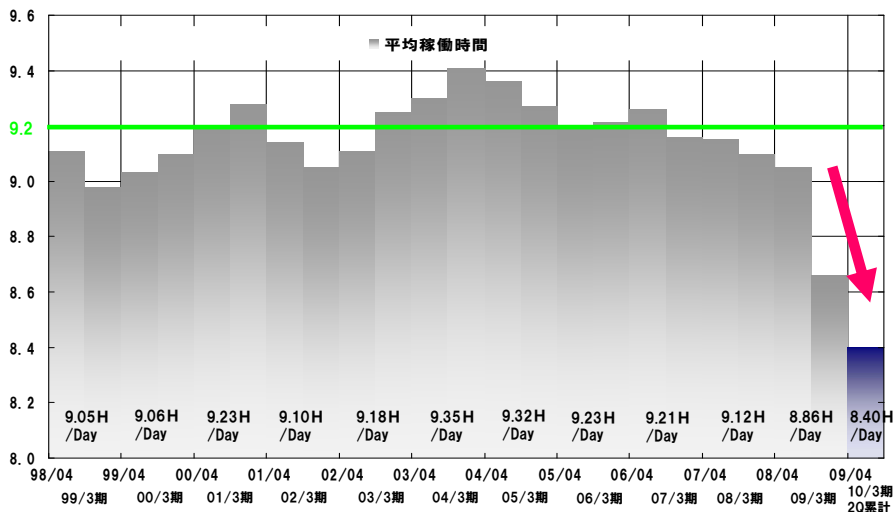
<月間新規受注推移【MT単体】>



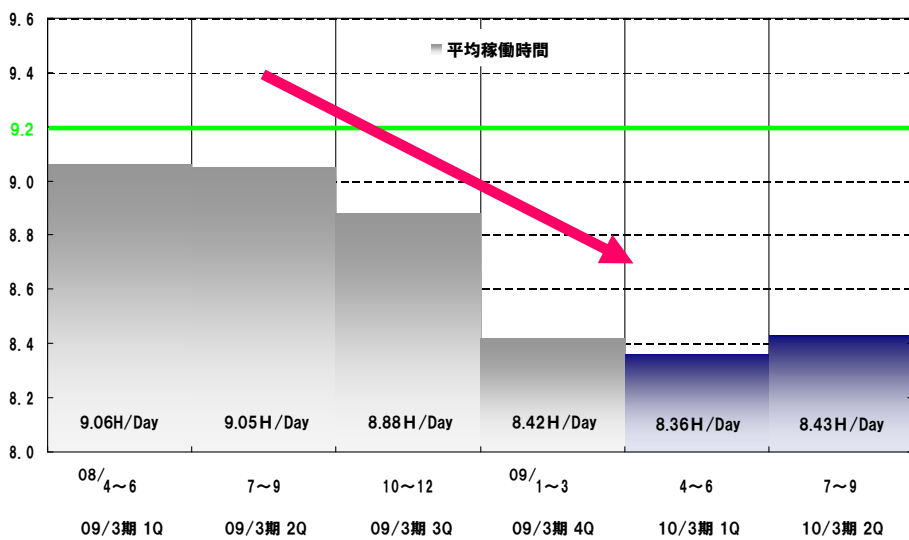
<月間新規受注推移【MT単体】08/4~>



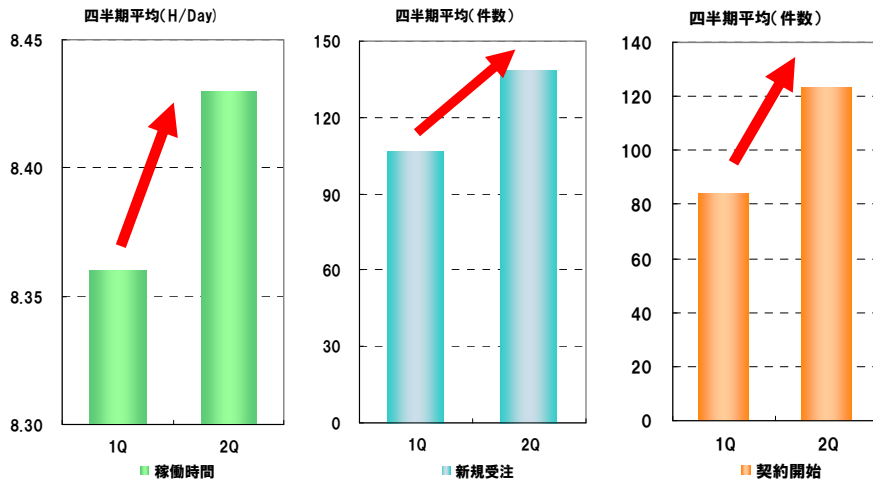
<稼働時間推移【MT単体】>



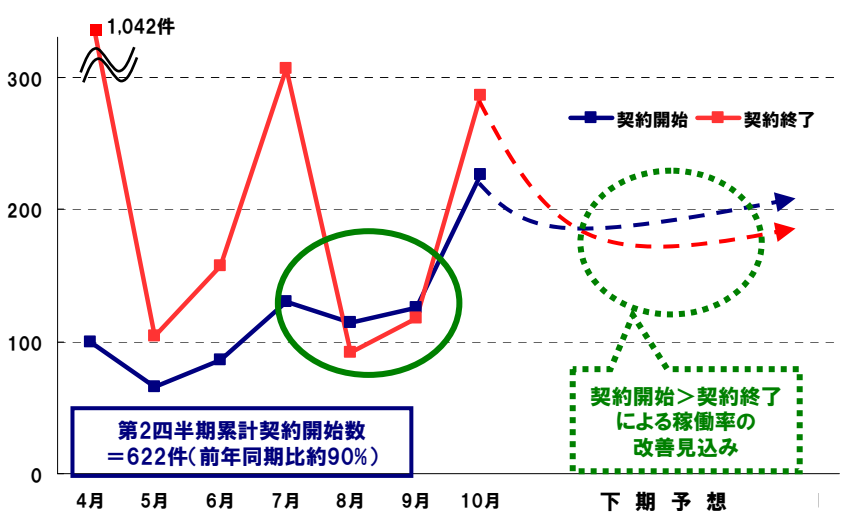
<稼働時間推移【MT単体】08/4~>



<【MT単体】：2010年3月期 第1四半期と第2四半期の比較>
- 受注・契約・稼働時間 -



<契約実績推移【MT単体】：2010年3月期 第2四半期累計>



Ⅲ. 業績予想

<下期の市況の見方>

1. 顧客企業のコスト削減策は継続されるものの、一方で選択と集中による「攻めの技術開発投資」の動向も出はじめてくる。但し、企業間格差が大きい。
2. 契約終了数も11月度以降は平時並みに戻ってくる。
3. したがって第2四半期累計期間と比較した場合、一定の稼働率改善の実現は可能。
4. 製造業の各業界において、構造的変化の流れ（*自動車におけるハイブリッド化・EV化の流れ等）が出てくるかがポイント。➡ <来期に向けて>

<業績予想：2010年3月期通期>

| (単位:百万円) | | 売上高 | 営業利益 | 経常利益 | 当期純利益 |
|----------|-------------|--------|---------|---------|---------|
| 連結 | 通期 | 51,000 | △ 7,600 | △ 2,600 | △ 2,500 |
| | 前期実績 | 79,898 | 9,280 | 9,260 | 4,303 |
| | 対前期比 増減率 | -36.2% | - | - | - |
| 単体 | 通期 | 39,000 | △ 5,000 | △ 1,100 | △ 1,500 |
| | 前期実績 | 60,457 | 8,807 | 9,294 | 2,998 |
| | 対前期比 増減率 | -35.5% | - | - | - |

※当該業績予想に雇用調整助成金の受給見込み分を営業外収益に含んでいます。
 ※下半期の売上高、営業利益の予想数値が上半期に比して低下する主な要因は、稼働日数の減少(△1.84日)と、自主退職に伴う技術社員数の減少です。

<雇用調整助成金収入実績/予想：2010年3月期>

| (単位:百万円) | 上半期 (実績) | 下半期 (予想) | 通期 (予想) |
|------------------------|-------------|-------------|------------|
| メイテック | 1,732 | 1,900 | 3,632 |
| メイテック フィルダース | 451 | 440 | 891 |
| メイテックグローバル ソリューションズ | 182 | 150 | 332 |
| アポロ技研Gr | 41 | 10 | 51 |
| 連結 | 2,407 | 2,500 | 4,907 |

雇用調整助成金とは(厚生労働省ホームページから引用)

景気の変動、産業構造の変化その他の経済上の理由により、事業活動の縮小を余儀なくされた事業主が、その雇用する労働者を一時的に休業、教育訓練又は出向をさせた場合に、休業、教育訓練又は出向に係る手当若しくは賃金等の一部を助成

当社グループでは、未稼働の技術社員を対象に、主に教育訓練助成を申請しています

<グループ各社予想：2010年3月期通期>

| | | (百万円) | | | | |
|----|---------|--------------------|--------|---------|---------|---------|
| | | 売上高 | 営業利益 | 経常利益 | 当期純利益 | |
| 通期 | 派遣事業 | メイテック | 39,000 | △ 5,000 | △ 1,100 | △ 1,500 |
| | | メイテックフィルダース | 6,600 | △ 1,900 | △ 1,000 | △ 1,300 |
| | | メイテックキャスト | 2,400 | △ 15 | △ 15 | △ 10 |
| | | メイテックエクスパーツ | 200 | △ 5 | △ 5 | △ 5 |
| | E/S事業 | アポロ技研グループ | 1,500 | △ 70 | △ 10 | 10 |
| | | メイテックCAE*1 | 1,050 | 130 | 130 | 90 |
| | グローバル事業 | メイテックグローバルソリューションズ | 630 | △ 550 | △ 200 | △ 200 |
| | | メイテック上海 | 30 | △ 10 | △ 10 | △ 10 |
| | | メイテック大連 | 20 | △ 30 | △ 35 | △ 35 |
| | | メイテック広州*2 | 0 | △ 15 | △ 15 | △ 15 |
| | | メイテック杭州*2 | 0 | △ 20 | △ 25 | △ 25 |
| | | メイテック西安 | 10 | △ 25 | △ 25 | △ 25 |
| | | メイテック成都 | 5 | △ 40 | △ 40 | △ 40 |
| | | メイテック上海人才 | 30 | △ 10 | △ 10 | △ 10 |
| | | メイテックネクスト | 360 | △ 5 | △ 5 | △ 5 |
| | C/S事業 | all engineer.jp | 15 | 0 | 0 | 0 |
| | | ビー・エム・オー・エー*3 | 180 | 20 | 0 | 210 |
| | | 連結 | 51,000 | △ 7,600 | △ 2,600 | △ 2,500 |

※E/S事業：エンジニアリングソリューション事業、C/S事業：キャリアサポート事業

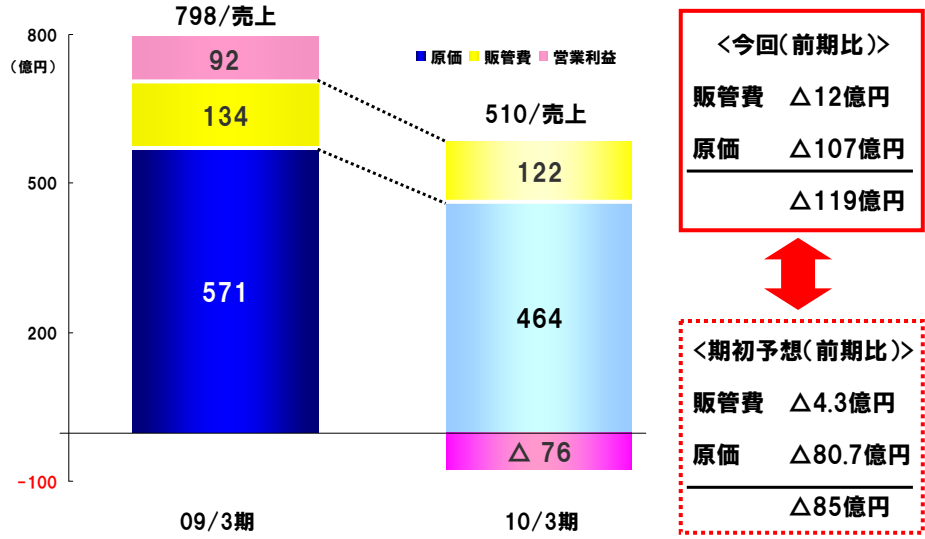
※連結相殺調整前

- * 1. 3Dテックの事業を移管しており、当該会社の業績分を含みます
- * 2. メイテック広州及びメイテック杭州については教育事業を休止しています
- * 3. 当該会社は、DBM-Jを譲渡（2009年5月1日付にてテンプスタッフ株式会社へ譲渡）する際に、過去から蓄積された相応の現預金等を譲渡対象から外すため新設分割しており、DBM-Jの2009年4月業績分を含みます

<業績予想の前提条件【MT+MF+MGS】：2010年3月期>

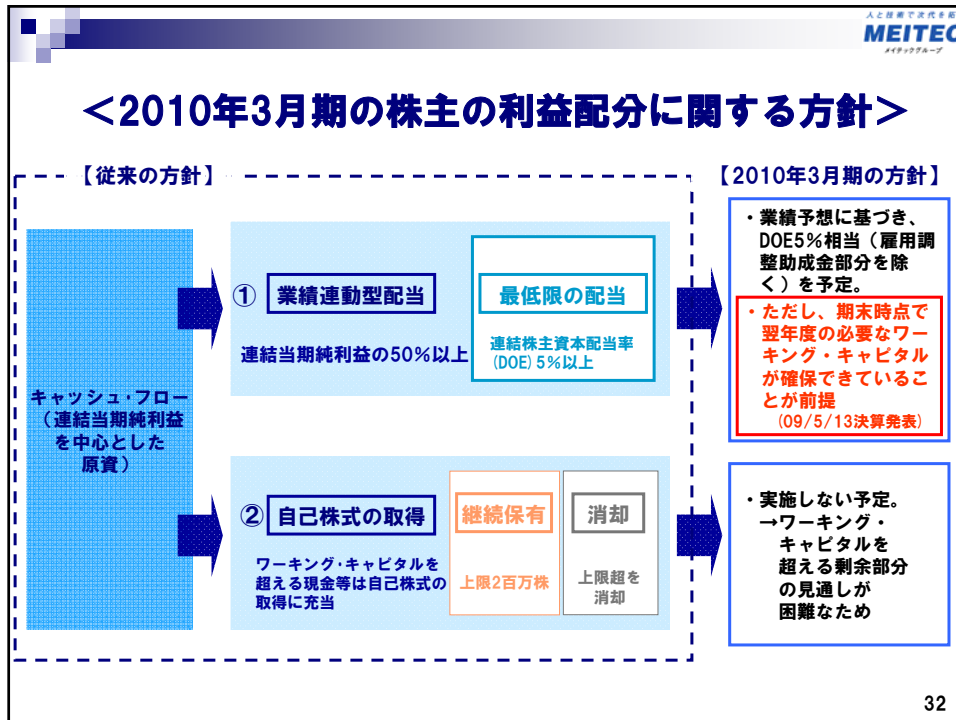
| | | MT | MF | MGS | |
|------|-----|------|------------------|------------------|------------------|
| 稼働率 | 上半期 | 期初予想 | 72.0% | 64.8% | 31.6% |
| | | 実績 | 70.2% | 65.6% | 24.2% |
| | 下半期 | 期初予想 | 82.1% | 78.4% | 42.1% |
| | | 今回予想 | 70.2% | 66.4% | 21.9% |
| | 通期 | 期初予想 | 77.1% | 71.4% | 36.9% |
| | | 今回予想 | 70.2% | 66.0% | 23.1% |
| 稼働時間 | 上半期 | 期初予想 | 8.40h/day | 8.43h/day | 8.12h/day |
| | | 実績 | 8.40h/day | 8.48h/day | 7.70h/day |
| | 下半期 | 期初予想 | 8.96h/day | 8.48h/day | 8.02h/day |
| | | 今回予想 | 8.55h/day | 8.66h/day | 8.02h/day |
| | 通期 | 期初予想 | 8.69h/day | 8.45h/day | 8.07h/day |
| | | 今回予想 | 8.47h/day | 8.57h/day | 7.86h/day |

<コスト構造見通し【連結】：2010年3月期通期>



人と技術で次代を拓く
MEITEC
メイテックグループ

IV. 配当について

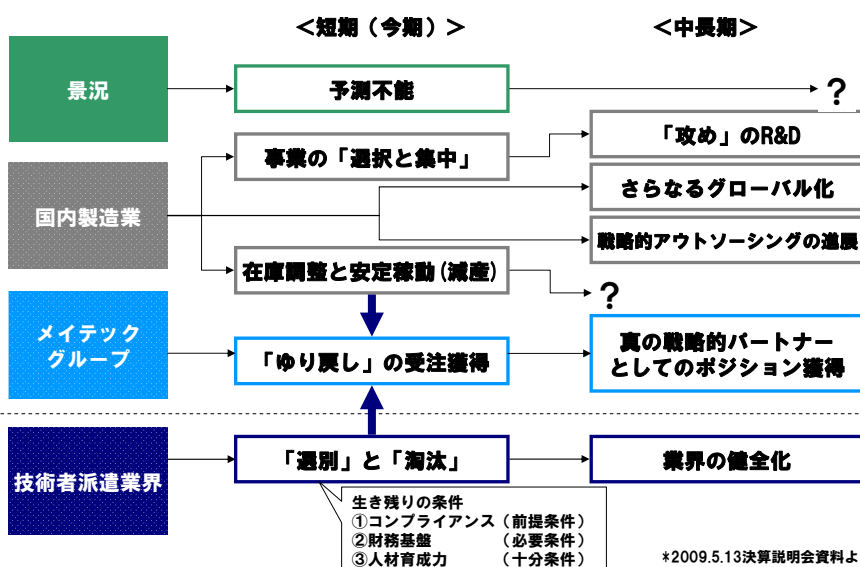


< 期末配当予想 : 2010年3月期 >

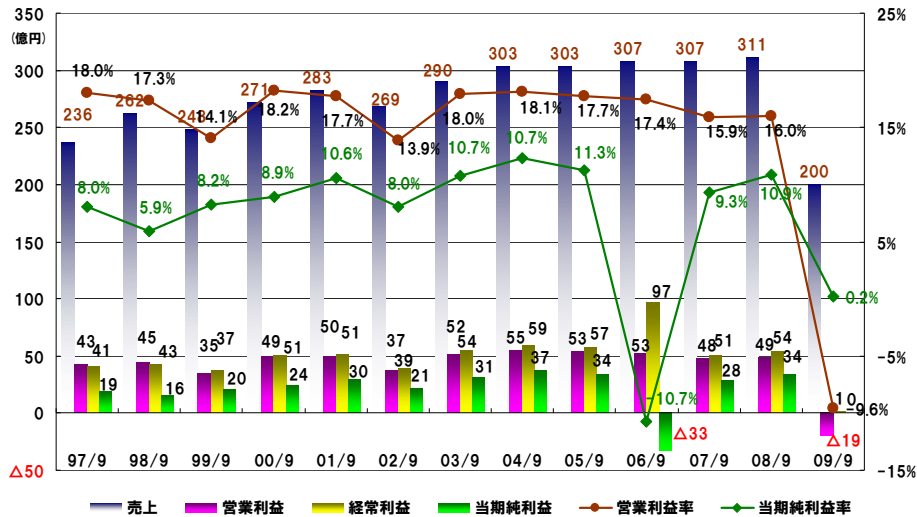
| (基準日) | 1株あたり配当金 | | | | |
|----------------------|----------|--------|--------|--------|--------|
| | 第1四半期末 | 第2四半期末 | 第3四半期末 | 期末 | 年間 |
| 前回予想 (2009年9月15日) | | 24円50銭 | | 未定 | 未定 |
| 今回修正予想 | | - | | 0円00銭 | 24円50銭 |
| 当期実績 | | 24円50銭 | | - | - |
| 前期実績 (2009年3月期) | | 47円00銭 | | 28円00銭 | 75円00銭 |

- ・中間配当については、助成金収入による増加部分を除外した株主資本を基準としたDOE5%相当の24円50銭といたします。
- ・なお、現時点では雇用調整助成金を除外した場合、翌年度における必要運転資金の確保が相応に見込める状況には無いと判断し、誠に遺憾ではありますが、期末配当は見送らせていただく予定です。
- ・当社といたしましては、株主の皆様のご期待に応えられるよう、業績の早期回復に努めてまいりますので、ご理解を賜りますようお願い申し上げます。

< 今後、市場で起きていくこと (予測) >



＜業績推移【MT単体】：2010年3月期 第2四半期累計＞



参考資料-1

＜本業【技術者派遣事業】の概況：2010年3月期 第2四半期累計＞

| | | 実績 | MT+MF+MGS+CAE | MT+MF+MGS | MT | MF | MGS | CAE |
|---------|----------|--------|---------------|-----------|-----------|-----------|-----------|-----|
| 第2四半期累計 | 稼働率 (全体) | 実績 | - | 67.4% | 70.2% | 65.6% | 24.2% | - |
| | | 前期実績 | - | 93.9% | 95.7% | 93.9% | 47.9% | - |
| | 稼働時間 | 実績 | - | - | 8.40h/day | 8.48h/day | 7.70h/day | - |
| | | 前期実績 | - | - | 9.05h/day | 9.10h/day | 8.78h/day | - |
| 期末技術社員数 | 実績 | 7,682名 | 7,598名 | 5,878名 | 1,424名 | 296名 | 84名 | |
| | 前期実績 | 7,775名 | 7,705名 | 6,000名 | 1,452名 | 253名 | 70名 | |

参考資料-2

<セグメント別売上高推移【MT単体】：2010年3月期第2四半期累計>

(単位:百万円)

| セグメント名 | 2006年 3月期 第2四半期 | 2007年 3月期 第2四半期 | 2008年 3月期 第2四半期 | 2009年 3月期 第2四半期 | 2010年3月期第2四半期 | | | |
|--------------------|-----------------------|-----------------------|-----------------------|-----------------------|---------------|-----------|------------|------------|
| | 売上高 | | | | 売上高 | 売上 構成比 | 対前年 増減額 | 対前年 増減率 |
| 自動車、輸送機器関連(航空機を除く) | 6,675 | 6,514 | 6,190 | 6,357 | 3,650 | 18.2% | -2,707 | -42.6% |
| 航空機・ロケット関連 | 1,495 | 1,514 | 1,478 | 1,484 | 1,427 | 7.1% | -57 | -3.9% |
| 産業用機器、機械器具および装置関連 | 2,883 | 3,306 | 3,518 | 4,135 | 2,671 | 13.3% | -1,464 | -35.4% |
| 精密機器関連 | 1,397 | 1,590 | 1,541 | 1,670 | 1,342 | 6.7% | -328 | -19.6% |
| 情報通信機器関連 | 3,231 | 3,358 | 3,522 | 3,320 | 2,188 | 10.9% | -1,132 | -34.1% |
| 電気・電子機器、電気機械器具設計 | 5,137 | 5,122 | 5,235 | 5,029 | 3,322 | 16.5% | -1,707 | -33.9% |
| 半導体・集積回路関連 | 4,911 | 4,764 | 4,363 | 4,248 | 1,776 | 8.8% | -2,472 | -58.2% |
| 半導体製造装置関連 | 1,388 | 1,500 | 1,489 | 1,474 | 550 | 2.7% | -925 | -62.7% |
| 情報処理、ソフトウェア開発・運用 | 1,513 | 1,531 | 1,689 | 1,665 | 1,418 | 7.1% | -247 | -14.8% |
| プラント関連 | 511 | 454 | 465 | 577 | 565 | 2.8% | -13 | -2.3% |
| 建築関連 | 128 | 122 | 146 | 97 | 46 | 0.2% | -52 | -53.4% |
| その他 | 1,091 | 1,018 | 1,112 | 1,103 | 1,142 | 5.7% | 39 | +3.6% |
| 合計 | 30,366 | 30,799 | 30,753 | 31,163 | 20,098 | 100.0% | -11,065 | -35.5% |

参考資料-3

<トップ10顧客売上高・比率推移【MT単体】：2010年3月期第2四半期累計>

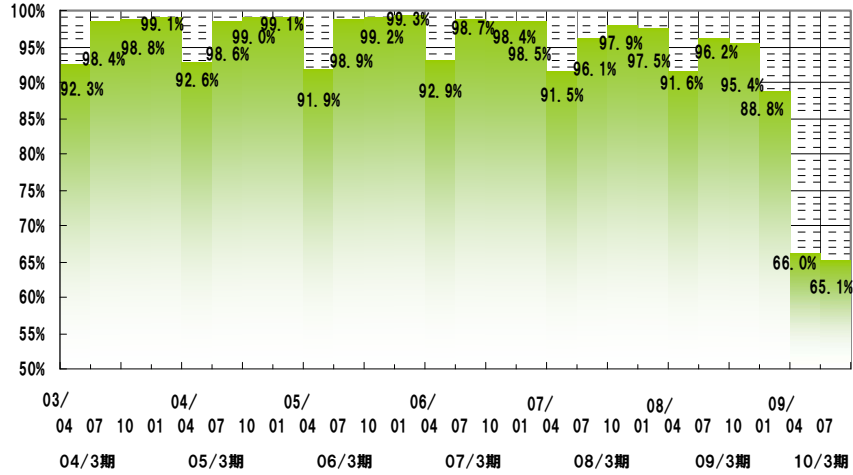
<5年前>

<現在> (百万円)

| 2005年3月期 第2四半期累計(32期) | | | 2009年3月期 第2四半期累計(36期) | | | 2010年3月期 第2四半期累計(37期) | | |
|-----------------------|----------|--------|-----------------------|------------|--------|-----------------------|------------|--------|
| 得意先名 | | | 得意先名 | | | 得意先名 | | |
| 1 | パナソニック 様 | | 1 | パナソニック 様 | | 1 | パナソニック 様 | |
| 2 | ソニー 様 | | 2 | キヤノン 様 | | 2 | 三菱重工業 様 | |
| 5 | トヨタ自動車 様 | | 3 | ソニー 様 | | 3 | キヤノン 様 | |
| 4 | セイコーエプソン | | 4 | オムロン 様 | | 4 | ソニー 様 | |
| 5 | キヤノン | | 5 | デンソー 様 | | 5 | ニコン 様 | |
| 6 | 三菱重工業 | | 6 | 三菱重工業 様 | | 6 | デンソー 様 | |
| 7 | ニコン | | 7 | ニコン 様 | | 7 | トヨタ自動車 様 | |
| 8 | オムロン | | 8 | トヨタ自動車 様 | | 8 | セイコーエプソン 様 | |
| 9 | ソニーEMCS | | 9 | セイコーエプソン 様 | | 9 | 川崎重工業 | |
| 10 | 川崎重工業 | | 10 | 矢崎部品 様 | | 10 | オムロン | |
| トップ10社合計 | 11,139 | 36.7% | トップ10社合計 | 10,310 | 33.1% | トップ10社合計 | 7,327 | 36.5% |
| トップ20社合計 | 14,670 | 48.3% | トップ20社合計 | 13,637 | 43.8% | トップ20社合計 | 9,532 | 47.4% |
| その他 | 15,713 | 51.7% | その他 | 17,526 | 56.2% | その他 | 10,566 | 52.6% |
| 合計 | 30,384 | 100.0% | 合計 | 31,163 | 100.0% | 合計 | 20,098 | 100.0% |

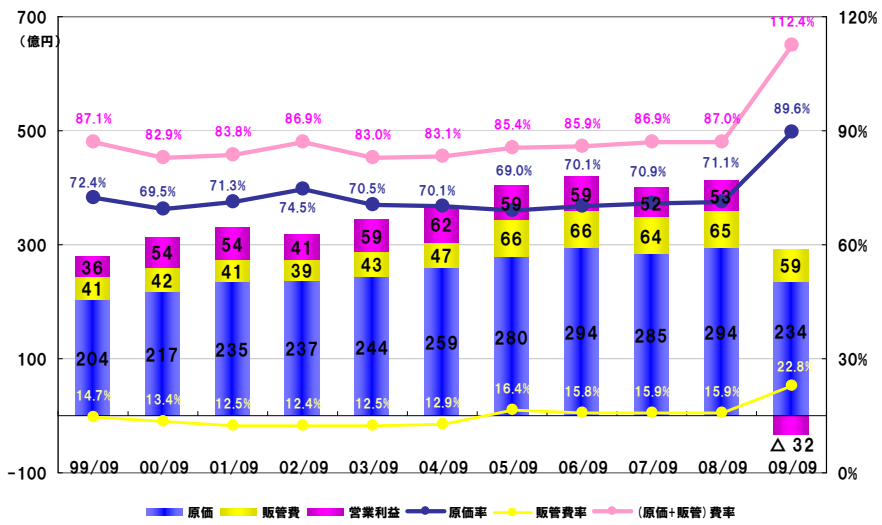
参考資料-4

<稼働率推移【MF】>



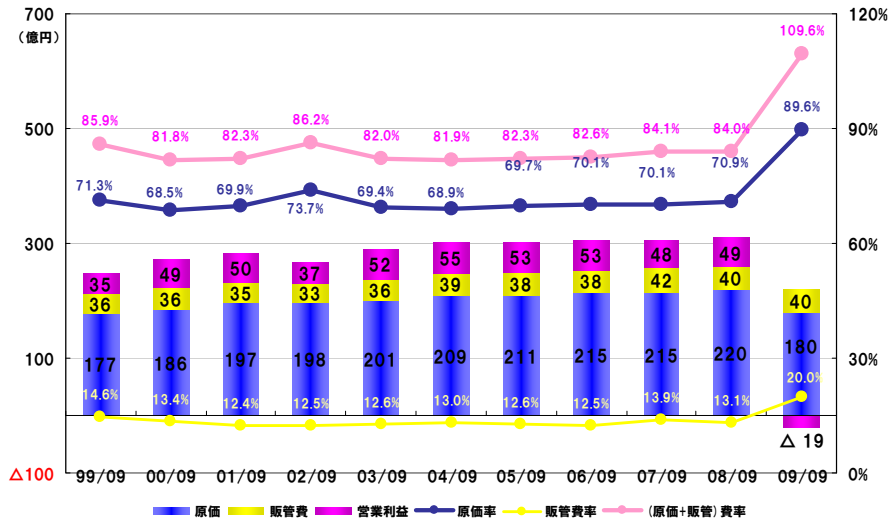
参考資料-5

<売上高・原価・販管費推移【連結】>



参考資料-6

<売上高・原価・販管費推移【MT単体】>



参考資料-7

<株主セグメント別保有状況【MT単体】>

| 株主セグメント | 2009年9月30日現在 | | | |
|--------------|--------------|--------|------------|--------|
| | 株主数 | 構成比 | 所有株式数 | 構成比 |
| 銀行 | 3 | 0.04% | 1,187,401 | 3.38% |
| 信託銀行 | 24 | 0.33% | 7,238,300 | 20.62% |
| 生保・損保会社 | 28 | 0.38% | 4,605,783 | 13.12% |
| 証券金融・その他金融会社 | 4 | 0.05% | 21,660 | 0.06% |
| 証券会社 | 31 | 0.42% | 207,757 | 0.59% |
| 事業会社・その他法人 | 121 | 1.65% | 335,400 | 0.96% |
| 外国法人・外国人 | 155 | 2.11% | 15,663,999 | 44.63% |
| 個人その他 | 6,988 | 95.02% | 5,839,700 | 16.63% |
| 合計 | 7,354 | 100.0% | 35,100,000 | 100.0% |

参考資料-8